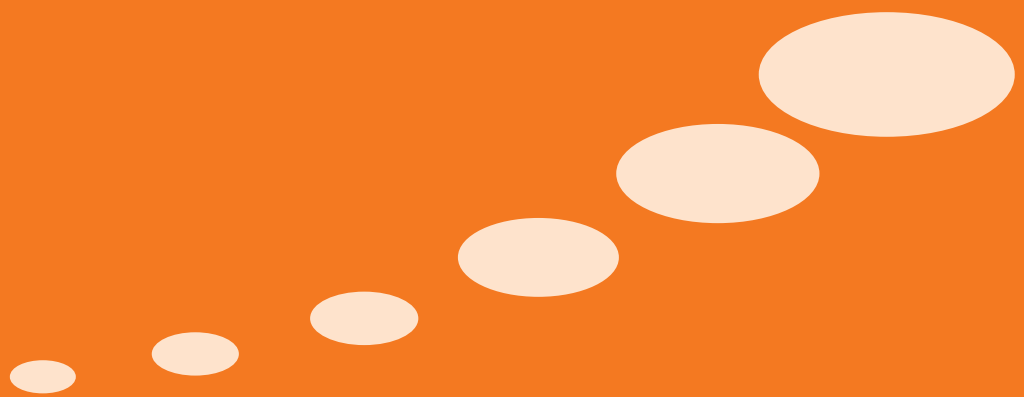


Familiekin lankidetzan  
aritzea eta arrisku  
sozialean dauden  
adingabeei arreta  
ematea



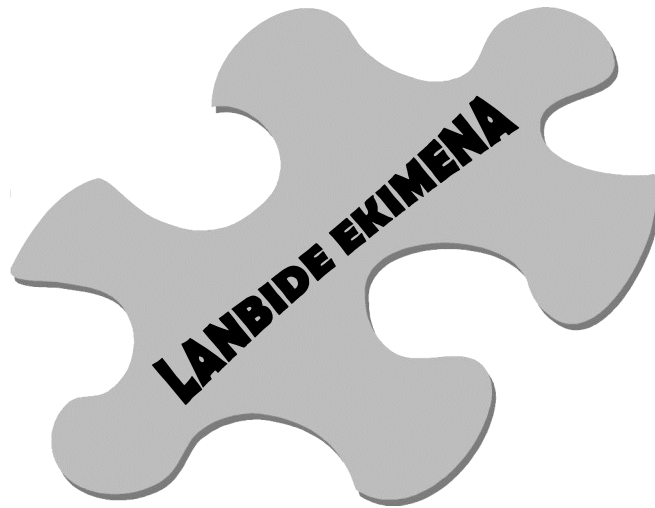


---

**FAMILIEKIN LANKIDETZAN  
ARITZEA ETA ARRISKU  
SOZIALEAN DAUDEN  
ADINGABEEI ARRETA  
EMATEA**

---





Proiektuaren bultzatzaileak

LANeki



ikasLAN  
A r a b a



ikasLAN  
B i z k a i a



ikasLAN  
G i p u z k o a

Laguntzaileak



Arabako Foru Aldundia  
Diputación Foral de Álava



Gipuzkoako Foru Aldundia  
Diputación Foral de Gipuzkoa



Hizkuntza-koordinazioa



Hizkuntza  
ELHUJAR  
zerotik

*Egilea:* IBARLOZA ARRIZABALAGA, Yolanda

*Zuzenketak:* Elhuyar Hizkuntza Zerbitzuak

*Maketa:* Elhuyar Edizioak

*Azalaren diseinua:* Naiara Beasain

**2012an itzulia eta prestatua**



# Aurkibidea

<b>1. ESKU-HARTZEA FAMILIAREKIN ETA ARRISKU SOZIALEAN DAUDEN ADINGABEEKIN .....</b>	<b>10</b>
<b>1.1 TRATU TXARRAK ETA BABESGABETASUNA HAURRENGAN.....</b>	<b>10</b>
1.1.1 Haurren beharrak.....	10
1.1.2 Zer da tratu txarra?.....	11
1.1.3 Legearen aurreko erantzukizunak .....	12
1.1.4 Tratu txar motak .....	12
• <i>Tratu txar fisikoa</i> .....	12
• <i>Arduragabekeria</i> .....	13
• <i>Tratu txar eta abandonu emozionala</i> .....	13
• <i>Sexu-abusua</i> .....	13
1.1.5 Tratu txarren zergatia .....	14
1.1.6 Tratu txarren aurrean egin beharrekoak .....	15
<b>1.2 GIZARTE-ZERBITZUEN EGINKIZUNA TRATU TXAR EDOTA BABESGABETASUN-EGOERAN .....</b>	<b>16</b>
1.2.1 Tratu txarren edo babesgabetasunaren susmoa izatea .....	17
1.2.2 Tratu txarren edo babesgabetasunaren berri ematea .....	19
1.2.3 Egoeraren diagnostika eta balorazioa egitea.....	20
1.2.4 Jarduerak proposatzea .....	21
1.2.5 Ebaluazioa eta jarraipena egitea .....	24
<b>BIBLIOGRAFIA.....</b>	<b>25</b>
<b>2. ADINGABEA FAMILIA-INGURUNETIK KANPO .....</b>	<b>27</b>
<b>2.1 ADINGABEAK BABESTEKO ZENTROAK.....</b>	<b>27</b>
2.1.1 Adingabea familiarik bereiztea .....	27
2.1.2 Adingabeak babesteko zentroen tipologia eta programak.....	28
2.1.3 Euskal Autonomia Erkidegoko zentroetako arreta-programak .....	29
• <i>Harrera-etxeak edo berehalako arreta-programak</i> .....	30
• <i>Egoitzak edo egoitza-arreta emateko programak</i> .....	31
• <i>Tutoretzapeko etxebizitzak</i> .....	31
• <i>Larrialdiko harrera-programa edo berehalako harrera</i> .....	32
• <i>Aniztasunari arreta emateko berariazko programak</i> .....	32
2.1.4 Euskal Autonomia Erkidegoko egoitzetako gaur egungo joera .....	33
<b>2.2 ADINGABEAK BABESTEKO ZENTRO BATEN ANTOLAKUNTZARAKO DOKUMENTUAK .....</b>	<b>34</b>
2.2.1 Hezkuntza-proiektua .....	34
• <i>Hezkuntza-proiektuaren atalak</i> .....	34
• <i>Hezkuntza-proiektuaren ebaluazioa eta berrikuspena</i> .....	37
2.2.2 Barne-araudia .....	37

• Antolamenduaren egituraketa .....	37
• Elkarbizitzaren antolamendua. Adingabeei buruzko arautegia .....	38
2.2.3 Urteko programazioa .....	39
2.2.4 Urteko memoria .....	39
2.2.5 Adingabeari buruzko dokumentuak .....	39
• Sarrerako behaketa-protokoloa .....	39
• Banakako hezkuntza-programa .....	41
2.2.6 Protokoloak eta jarraipen-orriak .....	41
<b>2.3 ADINGABEAK BABESTEKO ZENTROETAKO ESKU-HARTZEA .....</b>	<b>42</b>
2.3.1 Egoitzetan sartzea eta egokitze-aldia .....	42
2.3.2 Alta-txostena .....	43
<b>2.4 HARRERA-FAMILIAK .....</b>	<b>43</b>
2.4.1 Harrera bideratzeko prozesua .....	46
• Prestakuntza eta balorazioa .....	46
• Adingabea familian integratzea .....	46
<b>2.5 ADOPTZIOA .....</b>	<b>47</b>
2.5.1 Adoptzio nazionala .....	47
2.5.2 Nazioarteko adopzioa .....	48
<b>BIBLIOGRAFIA .....</b>	<b>50</b>



# ESKU-HARTZEA FAMILIAREKIN ETA ARRISKU SOZIALEAN DAUDEN ADINGABEEKIN

# 1

Haurrek babes behar dute, batez ere txikiak direnean. Beste pertsona batzuen laguntza behar izaten dute, beren premiak ase, bizirik iraun, ongi izan eta garatzeko. Haurren babes nagusia gurasoak dira, haien oinarrizko premiak asetzeko baliabide naturalena; baina, batzuetan, babes hori ezinezkoa suertatzen denean, zenbait sostengu-sistemaz baliatzen da familia, haurren zaintza fisiko, kognitibo eta emozionalean laguntzeko. Batzuk ez-formalak dira: senitartekoak, lagunak, auzokoak...; beste batzuk, berriz, formalak: hezkuntza, osasuna, gizarte-zerbitzuak...

Nahiz eta haurren babes eta ongizatearen arduradun nagusiak gurasoak izan, nahitaezkoa izaten da, sarritan, gizartean, gainerako babesle horiekin guztiekin aktiboki esku hartzea eta denek elkarrekin jardutea, haurren oinarrizko beharrak asetzeko.

## 1.1. TRATU TXARRAK ETA BABESGABETASUNA HAURRENGAN

### 1.1.1 Haurren beharrak

Guraso edo zaintzaileen jokabidearen ondorioz haurrak kalte fisiko edo emozional larria jasaten duenean edo kalte hori jasateko arriskuan dagoenean, esango dugu haurra babesik gabe dagoela; hau da, harentzat oinarrizkoak diren beharrak ase gabe geratzen direnean, haurra babesik gabe geratzen da.

Haurrek ongizatea eta garapen osoa lortzeko premiazkoak dituzten beharrak hiru eremutan sailkatzen dira:

- **Behar biologikoak.** Haurraren garapen fisikoa bermatzen duten beharrak dira; hain zuzen ere, osasunaren arlokoak: loaren ordutegia, elikadura, jarduera fisikoa...
- **Behar kognitiboak.** Ingurunea ezagutzeko eta komunikatzeko gaitasunak posible egiten eta eragiten dituzten baldintzak dira. Hori guztia, inguru fisikoa eta soziala ulertzeko ahalmena alegia, zentzumenen estimulazioaren eta ingurune hurbila esploratzearen bidez lortzen da.
- **Behar emozionalak eta sozialak.** Norberaren eta besteen sentimenduak ulertu eta adierazteko estrategien lanketa eta erabilera erraztu behar da, hau da, adiskidetasunaren zentzua izatea, lagunartea balioestea, jolasean eta jardueretan partaide izatea... Eta, aldi berean, haurraren garapen afektiboa bermatu behar da, hots, maitatua, babestua, balioetsia... sentitzea.

Orokorrean, eta kultura denetan, behar horiek guztiak familia-giroan asetzen dira, eta haurrak ongizatea eta zoriona sentitzen ditu. Batzuetan, ordea, premiak ez dira behar bezala asetzen, eta, horrelakoetan, *haurren arrisku-egoerak* identifikatu behar dira familian nahiz gizartean. Gauzak horrela, haurrak arrisku-egoeran daudela onartzeak era bateko edo besteko tratu txarra edota babesgabetasun-egoera dagoela edo egon dela pentsatzera eramaten gaitu.

### 1.1.2. Zer da tratu txarra?

Esan ohi da tratu txarrak edo gehiegikeriak gertatzen direla, gurasoen edo haurra zaintzeaz arduratzen diren pertsonen ekintzen ondorioz, haurraren osasun fisikoa eta segurtasuna edo ongizate psikologikoa eta emozionala arriskuan daudenean.

Guraso eta zaintzaileen jokabide horrek eragiten dizkien edo eragin diezazkiekeen mina eta ondorio kaltegarriak ekintza bidez —eraso fisikoa, hitzekoa, sexuala...— edota omisioz —mediku-zaintzarik ez, ardurarik ez...— gerta daitezke.

Tratu txarrak lau motatakoak dira, eta, gainera, batzuetan, nahasiak agertzen dira:

- tratu txar fisikoa
- arduragabekeria
- tratu txar eta abandonu emozionala
- sexu-abusua

Tratu txarrak identifikatzeko, honako elementu hauek hartu behar dira kontuan:

- Hiru eratako ekintzak:
  - Egindako ekintza.
  - Ez egitea: egin beharreko zaintza ez egitea edo arretarik ez izatea.
  - Jokabide arduragabea: zaintza desegokiak eta urriak.
- Aurreko ekintza horien ondoriozko bi baldintza hauek:
  - Haurra bere eskubide eta ongizaterik gabe geratzea.
  - Haurraren garapen fisikoa, psikikoa eta soziala arriskuan egotea edo garapen egokia oztopatzea.
- Eragileak edo egileak:
  - Pertsonak: familiakoak edo familatik kanpo daudenak.
  - Erakundeak: erakunde batek eragindakoa; adibidez, tratu txar administratiboa.
  - Gizartea: tratu txarra eragiten duen elementurik ez dago agerian, baina badago haurraren modu kaltegarrian eragiten duen egoera bat baino gehiago; adibidez, oinarrizko zerbitzurik ez izatea, indarkeria anitz dagoen inguruan bizitzea...

'Tratu txarra' hitzaren bidez, haurra jaio ondoren jasandako horrelako jokabideak adierazi nahi izaten dira. Baina kontuan izan behar da haurdunaldian ere gerta daitekeela, ohitura desegokiak eta arriskutsuak daudenean; adibidez, alkoholismoa, tabakoa erretzea, elikagai desegokiak jatea...

### 1.1.3. Legearen aurreko erantzukizunak

Gaur egungo legeriaren arabera, haur bat tratu txarra edota babesgabetasun-egoera jasaten ari delako susmoa izan edo ikusten dutenak behartuta daude gizarte-zerbitzuei horren berri ematera.

Kode Zibila eta Prozedura Zibileko Legea hein batean aldatzen dituen Adingabeen Babes Juridikoari buruzko urtarrilaren 15eko 1/1996 Lege Organikoaren 13. artikulua (96.01.17ko EAO) honako hau ezartzen du:

1. “Adingabe bat arriskuan edo babesgabe dagoela hautematen duten pertsona eta agintari guztiek, batez ere lanbidea edo betekizunak alor horretan dituztenek, aipatutako egoera agintaritzari edo haren agente hurbilenei jakinaraziko diete, adingabeari berehala behar duen laguntza emateaz gain.
2. Eskolatzeari nahitaezkoa den garaian adingabe bat, justifikaziorik gabe, eskolatu gabe dagoela edo askotan ikastetxera ez dela joaten dakiten pertsonak edo agintariek agintari publiko eskumendunei jakinaraziko diete. Horiek adingabea eskolatzeko behar diren neurriak hartuko dituzte”.

### 1.1.4. Tratu txar motak

#### Tratu txar fisikoa

Aitak, amak edo legezko arduradunen batek haurrari kalte fisiko larria edo eritasuna eragiten dion edo jasateko arriskua dakarkion edozein ekintza nahita egitea da tratu txar fisikoa.

Tratu txar fisikoaren seinaleak maiz ez dira izaten ziurtasun osoz interpretatzen errazak, eta, haurren kasuan, batzuetan, nahas daitezke, adibidez, lesio arrunten hematomekin. Hematomen kasuan ez bezala, sabelaldean edo buruan —gorputzaren atal bereziki delikatuak— egindako tratu txarra maiz ez da ikusten, kaltea barneko aldean egiten baita.

Hona hemen haurraren tratu txar fisikoaren hainbat adierazle:

- Sarritan eskolara gosalduta gabe joaten da.
- Jana besteei eskatzen ibiltzen da.
- Jantzi desegokiak eta zikinak erabiltzen ditu.
- Zikin ibiltzen da.
- Sarritan zauriak eta atzamarkak begi-bistan izaten ditu.
- Lesioa eragin duen objektuaren forma nabaritzen da.
- Kolpe eta erreduren zantzuak izaten ditu noizbehinka.
- Nekatuta egoten da ia beti.
- Tristura nabari zaio.
- Garapen fisiko desegokia aurreikusten zaio.

- Sarritan gaixo eta minez egoten da.
- Gaixo egonda, eskolara joaten da maiz.

### ■ Arduragabekeria

Arduragabekeria da gurasoek edo legezko zaintzaileek haurraren oinarrizko behar fisiko, psikiko, kognitibo eta sozialen ardura ez hartzea, ezta haren zaintzarena ere (aldi baterako edo modu iraunkorrean).

Arduragabekeriaren azken muturra erabateko abandonua da. Haurrek jasaten dituzten tratu txarren artean, arduragabekeria da identifikatzeko eta diagnostikatzeko zailenetako bat. Izan ere, haurrek halakoetan agertzen dituzten sintomak jokabidezko beste patologia psikologiko batzuekin batera agertzen diren zantzuen antzekoak izaten dira.

### ■ Tratu txar eta abandonu emozionala

Definizioz, tratu txar emozionala da familiako edozein kide helduk irain, iseka, arbuio, gaitzespen edo abandonatzeko mehatxu modura hitzez egindako eraso iraunkorra, eta elkarren arteko loturak ezartzeko haurrak egindako saioak etengabe blokeatzea.

Hau da, arbuiatzea, mespretxatzea, izutzea, bakartzea, gutxiestea eta erasotzeko nahiz gaitzesteko bestelako trataera batzuk —fisikoak ez direnak— erabiltzea da, eta, orobat, haurra edo gaztea bakartzea, lotsaraztea edo barregarri uztea, edota jendaurrean umiliatzea, haren autoestimuari eraso eginez.

Tratu txar emozionala jasaten duen haurraren gurasoek, ordea, sarri askotan haurrari berari gaineratzen diote arazoaren arrazoia; ez dute arazoa kontuan hartzen; ez diote garrantzirik ematen; errefusatu egiten dituzte laguntzeko eskaintzak; edo, haurraren ongizatea dela eta, ez dute kezkarik agertzen.

Bestetik, garrantzitsua da kontuan hartzea gurasoen jokabide horiek, tratu txar emozionaltzat jotzekotan, behin eta berriz eta jarraian gertatutakoak izan behar dutela; alegia, tamalez, gurasoen eta seme-alaben arteko harremanean nagusi izan behar dutela jokabide mota horiek. Izan ere, adibidez, haurra baztertzeko jokaera noizean behin bakarrik gertatzen bada, eta gurasoen eta seme-alaben arteko harremanean gurasoek seme-alabak onartu eta maite dituztelako zantzuak badaude, baztertzeko jokaera hori desegokitzat jo daiteke, baina ezin da hartu “tratu txar emozional” gisa, legearen aurrean.

### ■ Sexu-abusua

Sexu-abusu deritzo pertsona heldu edo nerabe batek haur batekin sexu-jokaera desegokia izateari. Hitz horren bidez, penetrazio genitalaz gain, sexu-jarduera zabala adierazi nahi da, ukipen fisikoarekin edo halakorik gabe; esaterako: exhibizionismoa, voyeurismoa, genitalen estimulazioa, sexu orala, pertsona heldua edo haurra masturbatzea, edo genitaletan behatza edo objekturen bat sartzea.

Sexu-abusuak, gaur egun, gero eta gehiago erabiltzen den beste bide bat aurkitu du: Internet. Haurrek —nahita edo nahi gabe— pornografiarekin eta sexu-erasotzaileen eskaerekin egiten dute topo, eta, ikerketek diotenaren arabera, haurren erdiek ez diote inori horrelakoen berri ematen.

Haurrekin egiten den sexu-abusua eta bortxaketa ez dira gauza bera, erasotzaileak oso gutxitan erabiltzen baitu indar fisikoa haurrekin. Konfiantza-, aginte- edo botere-harremanaz baliatuz abusatzen du. Erasotzaileak ez dira arrotzak izaten haurrarentzat, pertsona ezagunak baizik, harekin nolabaiteko harremana dutenak. Hori dela eta, askotan, abusua familia barruko pertsonak egiten dute (familia barreneko abusua), eta, beste batzuetan, berriz, familiaz kanpoko norbaitek (familiaz kanpoko abusua).

Biktima gehienak neskatxak izaten dira (% 65-70), baina mutikoak ere izan daitezke biktima, nahiz eta azken horiek isilpean gorde eta ezer ez esateko joera ikaragarria izaten duten.

Aipatzekoa da behin eta berriz gertatzen den sexu-abusuak trauma psikiko larrienetako bat eragiten duela jasaten duenarengan eta horrek oso ondorio suntsigarriak izaten dituela nortasunean.

Era berean, sexu-abusua jasan duten hurrek isilpean gordetzen dute ia beti gertatutakoa. Izan ere, erasotzailearen mehatxuen beldur izaten dira, batetik, eta, bestetik, uste izaten dute helduek kulpa hurrei egotziko dietela eta ez dietela sinetsiko.

#### 1.1.5. Tratu txarren zergatia

Umeen tratu txarrei buruz hitz egiteran, zenbait faktore izan behar dira kontuan: gurasoak, haurrerekiko harremanak, haurraren adina, sexua, maila sozioekonomikoa, kultura-maila, familia-egitura, uneko egoera, ingurune soziala... Hots, zergatia edozein izanda ere, sarritan faktore bat baino gehiago egoten da tratu txarraren atzean.

Haurrak babesgabe geratzea ez da arrazoi bakar baten ondorioa. Ez dago tratu txarrak ematen dituen edo axolagabekeriak jokatzen duen familia-eredu jakinik. Haurra babesgabe geratzea gizartelalde guztietan gertatzen da, horien ekonomia- edo kultura-maila, erlijio-sinesmena edo ezaugarri etnikoak edozein direlarik ere.

Gaiari buruz egin diren ikerketetan, eragile edo gorabehera batzuk identifikatu dira, horrelako arazoak maiz samar jasan ohi dituzten familietan agertzen direnak; hain zuzen ere, *arrisku-faktore* deritzenak. Halako ezaugarriak dituzten familia eta inguruneetan bizi diren hurrek babesik gabe geratzeko arrisku handiagoa dute. Dena dela, arrisku-faktore horiek tratu txarren emaile eta axolagabe diren familia askotan ageri badira ere, komeni da argitzea babesgabetasuna ez dela beti eta halaberrez gertatzen horrelako faktoreak dituzten familia guztietan.

Bestalde, familia jakin batean tratu txarreko edo arduragabekeriako egoera eragin dezaketen faktoreek ez dute zertan ondorio bera eragin beste familia batean. Adibidez, datu batzuek haurren babesgabetasuna pobreziarekin lotzen dute. Pobrezian bizi diren guraso gehienek, ordea, ez diete tratu txarrik ematen beren seme-alabei, eta ez dituzte arduragabekeriak tratatzen.

Haurren babesgabetasuna agertzearekin lotutako arrisku-faktoreak lau arlotan sailkatzen dira:

##### ➤ **Guraso edo legezko zaintzailen ezaugarriak**

- Gurasoren bat tratu txarra edo abusua jasandakoa izatea, familian afektu falta handia edota familia-egitura desegokia izatea.
- Egoera hauetan egotea: ludopatía, toxikomanía, alkoholismoa, delinkuentzia, prostituzioa...

- Gatazkak ebazteko trebetasun falta izatea, estresaren tolerantzia-maila baxua, egoera arruntei neurritz kanpo erantzuteko joera...
- Nahasmen psikosomatikoak eta emozionalak.
- **Haurren beraren ezaugarriak**
  - Jaiotzatiko ezintasun edo urritasunen bat izatea, osasun-arazo iraunkorrak, arazoak garapenean, portaera-arazoak, gurasoen espektatibak betetzeko ezintasuna...
- **Familiaren ezaugarriak**
  - Oso familia desegituratua izatea, rolen arteko disfuntzioak, desiratu gabeko haurrak, haurren beharrei buruzko ezjakintasuna...
  - Hezkuntza-estilo oso zorrotzak edota malguegiak.
  - Gurasoen eta seme-alaben arteko elkarrekintzarik eza, guraso gazteegiak...
- **Ezaugarri soziokulturalak**
  - Pobrezia, langabezia edo laneko ezegonkortasuna.
  - Etxebizitzarik eza, etxebizitza ezegonkorra...
  - Bakartze soziala, laguntzarik eza, baztertzea...
  - Indarkeria onartzea gatazkak konpontzeko.
  - Balio eta jarrera ezkorak guraso izatearekiko.

Gaur egun arte egindako ikerketek aditzera ematen dutenez, badira indarkeriaren transmisio-zikloa "eten" dezaketen zenbait faktore, *babes-faktore* deritzenak. Besteak beste, oso garrantzitsua da, atxikimendu eta loturaren ikuspuntutik, haurtzaroan gurasoen ordezeko beste irudi positibo batzuk izatea.

### 1.1.6. Tratu txarren aurrean egin beharrekoak

Guztion ardura da haurrak babestea, babesik gabeko egoerei aurrea hartzea eta egoera horietan esku hartzea. Nahiz eta badauden horrelako egoeretarako zerbitzu espezifiko batzuk —gizarte-zerbitzuak, alegia—, erantzukizuna gizarte osoarena da, gainerako laguntza-zerbitzu guztiena, batez ere haurren inguru gertukoena. Kontuan izan behar da haurren inguru hurbila, familiaz gain, hauek ere badirela: auzokoak, lagun-taldea, haur-eskolako profesionalak eta pediatra.

Gizarte-zerbitzuek esku hartzen dute familiaren hurbileko norbaitek jakinarazten dienean babesgabetasuna edota tratu txarra dagoen susmoa duela.

Beste batzuetan, ingurukoek gurasoen egoeraren berri ematen dute: umeari kalte eragiteko moduko krisian daudela edo zailtasunak dituztela. Gizarte-zerbitzuek, jakinarazpen horiek jaso ondoren, ikertu egin behar dute; lehenengo eta behin, haurrari zer gertatzen zaion argitzeko, eta, gero, familiak zein arazo dituen zehaztu eta bideratzen laguntzeko. Horretarako, oinarritzko protokoloak bete behar izaten

dira, eta, egin beharreko horietan, garrantzi handia izango du Haur Hezkuntzako profesionalen eginkizunak.

Eskolako langileen jokabidea —hezitzailea, zaintzailea, maisu-maistrak, irakasleak, jangelakoak...— funtsezkoa da haurren babesgabetasun-egoerak prebenitu, identifikatu, jakinarazi eta behar bezala esku hartzeko garaian. Gizarte-zerbitzuetara iristen diren kasuetako asko ikastetxeek berek jakinarazia izaten da. Datu horrek erakusten du, irakasleen eginkizunaren garrantziaz ohartarazteaz gain, haietako asko sakonki inplikaturik daudela arazo honetan.

Dudarik gabe, hezitzaileek, maisu-maistrek eta irakasleek oso eginkizun garrantzitsua dute arazoari aurrea hartu eta ekiteko:

- Hurrekin harreman hurbila eta egunerokoa dute.
- Egoera horiek gertatzen ari direlako susmorik badute, legez beharturik daude gizarte-zerbitzuetara joatera.
- Leku ezin hobean daude, hurrei eta haien familiei laguntzeko.

## 1.2. GIZARTE-ZERBITZUEN EGINKIZUNA TRATU TXAR EDO TA BABESGABETASUN-EGOERAN

Haur baten osotasuna eta ongizatea arriskuan daudela egiaztatzen denean, gizarteak eta gizarte-zerbitzuek esku hartu behar dute. Esku-hartze horren bidez, helburu hauek lortu nahi dira:

1. Haurraren eskubideak zaintzea.
2. Elkarbizitzarako gune egonkor bat bermatzea, hau da, oinarrizko premia hauek aseko dituen ingurune seguruan bizi ahal izatea:
  - Zaintza fisikoak eta babesa (elikadura, etxea, jantzia, garbitasuna, loa, ariketa fisikoa, osasuna...).
  - Fisikoki haztea eta gaitasun fisikoak eta adimenezkoak lantzea.
  - Harreman afektiboetan, maitasuna, segurtasuna eta besteekin harremanak izateko trebetasunak eskaintzea.
  - Esperientzia berriak eta ingurunearekiko harremana izatea, eta adinari dagozkion ardurak gero eta gehiago hartzea.
  - Adinari egokitutako diziplina eta kontrola izatea, bai eta orientazioa ere.
  - Erabakietan eta autonomia pertsonalean parte-hartzea sustatzea.
  - Adimena garatzea, zentzumenak estimulatzea eta jarrera moralak sustatzea.
3. Gurasoei laguntza ematea, arazoak konpon ditzaten eta guraso-rola era egokian bete dezaten.
4. Beharrezkoa bada, gurasoak aldi batez ordezkatzeko, haien guraso-eginkizunetan.

Gizarte-zerbitzuak ez dira haurren ongizatean aritzen den entitate bakarra. Badira zenbait erakunde batera jarduten dutenak, familiei laguntzeko eta haurren babeseta eta ongizatea ziurtatzeko.

Udaletako gizarte-zerbitzuak udaletan egoten dira; horiei dagokie prebentzioa eta kasu arinen eta oso larriak ez direnen jarraipena egitea. Gizarte-zerbitzu espezializatuek, aldiz, babesgabetasun-kasurik larrienak tratatzen dituzte, eta autonomietako gobernuetan dute kokalekua. Gobernu bakoitzak erakunde pribatuak eta publikoak kontrata ditzake, eta haiekin elkarlanean aritu, familiei eta haurrei zerbitzu batzuk emateko: familietan esku hartzeko programak; tratamendu psikologikoa haur, nerabe eta gurasoentzat; harrera-etxeak; egoitzak; gurasoentzako eskolak; eta abar.

Gizarte-zerbitzuetako hasierako protokoloek, hala ere, honako hurrenkera hau izaten dute ia beti:

- Tratu txarren edo babesgabetasunaren susmoa izatea.
- Tratu txarren edo babesgabetasunaren berri ematea.
- Egoeraren diagnosis eta balorazioa egitea.
- Jarduerak proposatzea.
- Ebaluazioa eta jarraipena egitea.

### 1.2.1. Tratu txarren edo babesgabetasunaren susmoa izatea

Haur-eskoletan ari diren profesionalek hainbat bide dituzte tratu txar edota babesgabetasun-egoeran dauden haurren adierazleez ohartzeko:

1. Hurrek eskolan duten jokabideari erreparatzea.
2. Gisa honetako egoerek uzten dituzten seinale fisikoak ikustea.
3. Gurasoekin egunero izandako harremanen bitartez, familien dinamikan arreta jartzea.

Hezkuntzako profesionalak inor baino leku hobean daude, haurraren jokabidearen adierazle horiek identifikatzeko. Izan ere, "behatzaile entrenatuak" dira; haurren garapenaren urratsetan agertzen diren jokabideak ezagutzen eta sailkatzen dituzte, eta, beraz, gaitasun paregabea dute garapenaren araberako sailkapen horretatik kanpo dauden jokabideak identifikatzeko. Gainera, aurreko urteetan haurraz arduratu diren lankideekin informazioa trukatzeko aukera dute, jokabidean izandako aldaketa garrantzitsuak hautemateko.

Argi izan behar dena zera da: tratu txarra etxean gertatzen da orokorrean, eta zaila izaten da ikusten. Nabarmentzen diren adierazle gehienak jokabideari dagozkionak izaten dira batik bat, eta, batzuetan, baita adierazle fisikoak ere.

Tratu txarra jasateak haurraren portaera alda dezake. Egoera horretan dauden haur asko erasokor edo suntsitzaile bihur daitezke, edota beldurti eta barnekoi. Kasu askotan, tratu txarra saihestu nahian, etxetik kanpo ematen dute ahalik eta denbora gehiena. Eskola ingurune segurua dela senti dezakete.



Hona hemen familian tratatu txar fisikoa jasaten duten haurrek maiz agertzen dituzten jokabideen adierazleak:

- Sarritan tristura adieraztea eta isilik egoteko joera izatea.
- Helduen aurrean beldurrez agertzea.
- Jarrera erasokorra izatea.
- Bere buruarekin edo beste batzuekin suntsitzaile izatea.
- Eskolara goizegi joatea edo handik alde egin nahi ez izatea (etxera joateko beldurra duela adierazita).
- Nekea eta itxura txarra izatea.
- Batere beldurrik ez izatea edo muturreko arriskueta sartzea.
- Istripuak izateko joeragatik nabarmentzea.
- Aisialdian bere burua baztertzea.
- Eraitza akademiko apalak lortzea.
- Gorputza estaltzen duen arropa janzte, hilabete beroenetan desegokia izan daitekeena (betiere kontuan hartuta arrazoi kulturalengatik ere izan daitekeela).
- Jokaera erregresiboak edo ez behar bezain helduak agertzea.
- Inork ukitzea ez duela gustuko adieraztea edo hori saihestea (batzuetan ez dute onartzen maitasunez egiten zaien laztanik).

Eta familiaren adierazleak, honako beste hauek:

- Haurraren jokabide erasokorrari garrantzia kentzeko joera izatea.
- Haurraren arazoei buruz hitz egitea errefusatzea.
- Haurraren portaerari mugarik jarri ez eta ikaragarri babestea.
- Seme-alabak modu ezberdinean artatzea.
- Haurrari buruzko aurreiritzi negatiboak eta kexak izatea.
- Hezkuntza-estilo oso zorrotza eta autoritarioa izatea.
- Haurrari afektuzko adierazpenik ez egitea.
- Gatazkak ebazteko, zigor fisikoa erabiltzea.
- Seme-alaben jabe sentitzea.
- Haurrari lagunak izatea ukatzea.
- Sarri etxetik kanpo egon eta haurra beste batzuen eskuetan uztea.

- Haurra eskolan ez jasotzea.
- Haurraren mediku-txandak ez errespetatzea.
- Bikotea banantzean, haurra erabiltzea.

Hortaz, haurrekin lan egiten duten guzti-guztiek erne egon behar dute, adierazle horietaz ohartuko diren lehenengoak izango baitira; adibidez, entzuten badute gurasoen artean borroka latzak izaten direla, xehetasun horrek balio dezake etxean indarkeria-egoerak izan daitekeela ondorioztatzeko, betiere aurretik horrelako zerbaiten susmoa dagoenean.

Esan beharra dago haur gehienek hasieran ez dutela onartu nahi izaten tratu txarra jasaten ari direnik. Zenbaitetan, azalpen sinesgarriak baina beren lesioetarako balio ez dutenak asmatzen dituzte. Nahiz eta tratu txarra jasan, beldur dira ez ote dituzten beren familietatik bereiziko edo ez ote dizkieten gurasoei arazoak sortuko.

Beste batzuek tratu txarra, besterik gabe, normaltzat hartzen dute. Zerbait galdetzen zaienean, hitz bakarreko erantzunak ematen dituzte; ez dute komunikatzeko erraztasunik izaten; zerbaiten beldur balira bezala agertzen dira, gertatukoari buruzko xehetasunik emateko gogorik izan gabe, batez ere galdetzen duena ezagutzen ez badute edo harekin konfiantzarik ez badute.

Gurasoei lesioei buruz galdetzen zaienean, askotan, ia gehienak harritu egiten dira haien larritasunarengatik. Baina beste batzuk arduragabe agertzen dira, eta, gehienetan, beren burua defenditzen dute galderen aurrean: esaten dute ez dakitela nola gertatu diren lesioak —haurra beste zaintzaileren batekin zegoelako, min hartzean kexatu ez zelako...— edo haurrak, baldarra denez, zauri asko izaten dituela.

### 1.2.2. Tratu txarren edo babesgabetasunaren berri ematea

Lehendabizi, esan behar da tratu txarrei buruzko egoerak susmatzea eta detektatzea oso zaila izateak asko eragozten duela susmo horren berri ematea, nahiz eta batzuetan zantzu argiak egon.

Hala ere, haur-eskoletako hezitzaileek edo maisu-maistrek ez daukate diagnosia egin beharrik. Haien eginkizuna gizarte-zerbitzuei egoera horren berri ematea da, gizarte-zerbitzukoak jakinaren gainean jartzea.

Haur batek tratu txarrak jasan dituela jakinarazteko, eskolako langileek prozedura honi jarraitu behar diote:

1. Lehendabizi, ikastetxeko zuzendariari jakinarazi.
2. Irakasleak eta ikastetxeko zuzendaritza-taldeak kasua aztertu, eta hautemandako adierazleen gaineko hausnarketa egin.
3. Udaleko gizarte-zerbitzuekin harremanetan jarri, kasuari buruzko informazioa emateko. Horiekin hitz egiterik ez badago eta kasuak berehalako erantzuna eskatzen badu, informazioa gizarte-zerbitzu espezializatuari helarazi behar zaie, aurrez aurre edo

telefonoz. Bi kasuetan, gizarte-zerbitzuetako talde teknikoek hainbat lan egiteko eskatuko diote ikastetxeari. Honako lan hauek egitea eska dezakete:

- Idatzizko jakinarazpen-txosten bat egitea.
  - Kasuari buruzko informazio gehiago eskuratzea.
  - Beste zerbitzu bati jakinaraztea ( osasun-zerbitzuak, psikologoak...).
4. Egoera premiazkoa bada eta ezin bada udaleko gizarte-zerbitzuekin eta gizarte-zerbitzu espezializatuekin harremanetan jarri, polizia-etxean edota hurbileneko epaitegian emango da egoeraren berri.

Hala ere, askotan ez da erraza izaten kasuaren berri ematea edo hari buruzko informazioa gizarte-zerbitzuei ematea. Jakinarazpena hitzekoa edo idatzizkoa izan daiteke, eta ez da “salaketa” jartzea. Gurasoen jokabidearen ondorioz arriskuan egon daitekeen edota kaltea jasaten ari den haurren egoeraren berri gizarte-zerbitzuei ematea da. Argi izan behar da jakinarazpena ez dela betekizun morala eta legezkoa soilik; haurra babesteko ekintza arduratsua da.

Funtsezkoa da kontuan hartzea tratu txarren edota babesgabetasunaren berri emateko ez dela nahitaezkoa gertatzen ari denaren ziurtasun osoa izatea. Aski da arrazoizko susmoak izatea; arazoaren berri ematen dutenei ez dagokie susmoak egiaztatzea. Gizarte-zerbitzuek badituzte horretarako profesionalak eta taldeak, eta horiek profesionaltasunez eta errespetuz aritzen dira, gurasoen eta haurren egoera zaintzeko.

Bestalde, tratu txarren susmoa izanez gero, eskolatik gurasoekin ere hitz egin beharra izaten da, kasua gizarte-zerbitzuetara bideratu dela esateko. Eta eskolak erabakita izan behar du zeinek hartu behar dituen gurasoak horrelakoetan —zuzendariak, aholkulariak, irakasleak berak, taldeak...—. Hori bai, gurasoekin hitz egitean, irakaslea modu profesionalean, zuzen eta errespetuz aritzea eskatzen da, amorratio-, urduritasun- edo erruduntasun-iradokizunik gabe.

### 1.2.3. Egoeraren diagnosia eta balorazioa egitea

Gizarte-zerbitzuetako profesionalak epe jakin batean egin behar izaten dute ikerketa.

Horretarako, eta beharrezkoa denean, gizarte-zerbitzuetako profesionalak gurasoekin eta haurrekin harremana duten beste batzuekin arituko dira (hezitzailea, irakaslea, pediatra, auzokoak, lagunak...).

Azken finean, ikerketa horien helburua da jakitea tratu txarra edota babesgabetasuna gertatu den ala ez, haren larritasuna zenbatekoa den, berriro gertatzeko arriskurik ba ote dagoen eta haurrak egoera horretan nolako arriskua duen. Haurrekin ere hitz egin dezakete, bakarrik hartuta edo zaintzaileen aurrean, adina kontuan izanda eta arrisku-mailaren arabera.

Bestalde, jakin behar dugu gaur egungo legediak eta gizarte-zerbitzuen jarduerako printzipioek argi eta garbi adierazten dutela haurra hezteko lekurik egokiena familia dela, eta, batez ere, haurren familia. Arrisku larrian dauden haurrak, hasieran eta ahal den neurrian, senitartekoen etxera bideratzen dira. Baina ezin denean, adingabea babesteko harrera-etxeetara bideratzen dira, ikerketak irauten duen bitartean.

Ikerketa bukatzean, gizarte-zerbitzuetako profesionalak, gehienetan, ondorio hauetara heltzen dira:

- Babesgabetasunaren edota tratu txarraren zantzuak baieztatuta geratzen dira, edo ez.
- Ezin da zehatz jakin gertatu den. Horrelakoetan, ez dago froga nahikorik tratu txarra edota babesgabetasuna gertatu den baieztatzeko edo ukatzeko. Horregatik, gizarte-zerbitzuek familiaren jarraipen zuzena egiten dute denbora batean.

Haurra kalte nabarmena izateko arriskuan ez dagoela ikusten bada, gizarte-zerbitzuek kasua ixtea erabaki dezakete: tratu txarra edota babesgabetasuna noizbehinkako gertakaria edo behin bakarrik gertatua bada, berriro gertatzeko arriskurik ez badago edo arriskua oso txikia bada, edo familiak behar dituen zerbitzuak gizarte-zerbitzuen mendekoak ez diren beste erakunde batzuenak badira —adibidez, osasun mentaleko zerbitzuenak—.

Haurrak kalte nabarmena izan dezakeela aurreikusten denean, laguntzako edo tratamenduko zenbait zerbitzu komunitario eskaintzen dizkiote familiari —adibidez, osasun mentaleko zerbitzuak—, edo udaleko gizarte-zerbitzuen *Familietan esku hartzeko programa* batean parte hartzea.

Gizarte-zerbitzuetako profesionalak familiaren onurarako izango direlakoan eskaintzen dituzte zerbitzu horiek. Familiek, hala ere, beren borondatez hartuko dute parte zerbitzu horietan.

Alabaina, egindako diagnosiaren arabera, gizarte-zerbitzuek uste badute haurra arrisku larrian dagoela eta babestu egin behar dela, gurasoengandik aldi baterako bereizi, eta babesa ziurtatuko dioten senitartekoengana, harrera-familia batera edo harrera-etxe batera eramango dute.

Egoera eramanezina denean bakarrik hartzen da neurri hori, eta ez da gurasoen onespenez behar horretarako. Hori bai, erabakia foru-aldundiko gizarte-zerbitzu espezializatuek bakarrik har dezakete. Erabaki hori hartu ostean, gizarte-zerbitzuetakoek Adingabeen Fiskaltzari jakinarazi behar diote, eta Fiskaltzak agindutakoa bete dela ziurtatuko dute. Gizarte-zerbitzuek esku hartzeko plan bat prestatuko dute familiatik bereizi den haur bakoitzarentzat. Zerbitzu horien eginkizuna izango da, orobat, haurraren eta gurasoen arteko bisitak zehaztea bereizte-aldi horretako.

Seme-alabei tratu txarra eman edo haiekin arduragabekeriak jokatzen duten gurasoei laguntza eta tratamendua eskaintzen dizkiete gizarte-zerbitzuetako profesional espezializatuek —hezitzaileak, psikologoak eta gizarte-langileak—. Baina, kasurik larrienetan, betiere Kode Penalak gurasoen jokabidea delitutzat edo hutsegitetzat hartzen duenean, prozedura penalari ekiten zaio.

### 1.2.4. Jarduerak proposatzea

Foru-aldundiko gizarte-zerbitzu espezializatuek egindako balorazioa burututa, haurraren egoera, arrisku-maila, familiaren egituraketa eta inguruko giroa zehaztuta geratzen dira. Ondorioz, gizarte-zerbitzuek esku hartzeko plan bat proposatzen dute, adingabearen egoerari irtenbideak bilatu, haurraren beharrak behar bezala bideratu eta etorkizunean egon daitezken arrisku larriak saihesteko.

Esku-hartze horiek berezitasun hau dute: nahiz eta Administrazioa haurraren zaintza eta guraso-agintea familian mantentzearen aldekoa izan, tratu txarrak edota babesgabetasun larria gertatzen direnean, haurraren zaintza Administrazioaren esku geratzen da —hau da, foru-aldundiaren esku— eta gurasoak guraso-agintearekin geratzen dira soilik.

Hartu beharreko neurri horiekin batera, laguntza psikologiko, ekonomiko, pertsonal eta judiziala eskaintzen dira ia beti, eta hobekuntza-plan espezifikoak diseinatu dira familia horietako partaideentzat. Familiako partaideek beren borondatez hartuko dute parte programa horietan.

Aurreikusten diren eraldaketak bideratzeko, hasieran proposatzen diren aukerak beti familiaren antolamenduaren barnean egitekoak izaten dira, haurraren inguru hurbila eta lotura afektiboak ustekabeen eten ez daitezen.

Plan bat proposatzean, honako baldintza hauek hartuko dira kontuan:

- Adingabearen oinarrizko beharrek lehentasuna dute.
- Adingabea pertsona legez eta osotasunean hartuko da aintzakotzat, haren egoera kontuan izanda: egoera pertsonala, soziala, kulturala, familiarra...
- Haurtzaro- eta familia-gaietan adituak diren profesionalekin modu koordinatuan esku hartzea bideratuko da.

Aipatu bezala, egoera edozein dela ere, hasieran behintzat, haurra familian mantentzeko ahalegina egingo da beti; horrek esku-hartzea eta kontrola familiaren esku uztea dakar, eta, horretarako, beharrezkoa izango da eskolaren eta osasun-zentroaren laguntzaz baliatzea, hasierako urratsen ondoren prebentzio-lanaz jabetzeko eta, aldi berean, gerta litezkeen arrisku berriak detektatzeko.

Autonomia-erkidego bakoitzak bere protokoloak eta baliabideak izaten ditu horretarako, baina ohiko programak honako hauek dira:

- familientzako prebentzio-programak
- baliabide sozialak eskaintzeko zerbitzuak
- familiak artatzeko hobekuntza-planak

**Prebentzio-programek** arreta berezia behar duten familietan esku hartzea dute helburu, haurren ongizatea eta garapen integrala bermatua gera dadin eta egoerak okerrera egin ez dezan. Hainbat eremutan garatzen dira, besteak beste, arlo psikologikoan, hezkuntzakoan, sozialean eta juridikoan. Gehienetan, laguntzak udaletik bideratzen dira; batez ere, honelako familientzat: guraso bakarreko familiak, familia eraberrituak, dibortzio-kasuak, nerabeekin azaroak dituzten familiak, adin nagusikoak dituzten familiak, urritasunen bat duen haurraren familiak...

Prebentzio-programa guztiak familiei zuzenduak daude, eta esku-hartzea kanpotik eragiten da. Hona hemen programa horietako batzuk:

- **Familientzako berariazko arreta.** Zailtasun handiak dituzten eta laguntza psikologikoa, hezkuntzako, soziala edo juridikoa behar duten familientzat da.
- **Guraso bakarreko familientzako laguntza.** Guraso edo tutore bakarreko familientzat izaten da laguntza (ekonomikoa, soziala, judiziala...).
- **Familiako bitartekaria.** Bikotea apurtzeko edo banantzeko zorian dagoenean eskaintzen da; hau da, gatazka modu eraginkorrean ebazteko aholkularitza izango da, haurraren ongizatea urra ez dadin.

- **Orientazioa eta esku-hartzea familian.** Familiartekoen gatazkak bideratzeko berariazko esku-hartzeak, laguntza-zerbitzuen bidezkoak.
- **Familiarteko elkarguneak.** Udalaren jabetzako espazio neutroak dira, hau da, guraso eta adingabearen arteko bisitak egiteko lekuak. Espazio horiek egiaztatu eta bermatu egiten dute haurren eta gurasoen arteko bisiten eskubidea gauzatzen dela.

Bestalde, **hobekuntza-planak** ere familiei zuzenduak daude, baina, prebentzio-programetan ez bezala, esku-hartzea familia barruan egiten da, hau da, hezitzailea familian bertan sartzen da.

Hobekuntza-planak kontratu bidez egindako dokumentuak izaten dira. Dokumentu horietan, familiako gatazkak ebazteko edota egoera ezegonkorretatik irteteko lortu nahi diren helburu guztiak azaltzen dira. Horrez gain, familia-sistema osoan hartu beharreko esku-hartzeak zehazten dira — familiako zeini zuzenduta dagoen, terapia pertsonala edo familiarra izango den, trebakuntza-plana, hezitzailearen beharrak...—, eta esku-hartze horietan parte hartuko duten zerbitzu guztietako profesionalak, denbora-epeak, egin beharrekoak eta baita ebaluatzeko moduak ere.

Hobekuntza-planen esku-hartzea hiru modutan bideratzen da:

1. **Bakarka:** norberaren osasunaren zaintza, higiena, ohitura egokiak...
2. **Familian:** etxekoen arteko harremanak, adiskidetasun-harremanak, trebetasun sozialak eta abar hobetzea.
3. **Gizarte mailan:** auzoko ekintzetan parte hartzea sustatzea, beste zerbitzuekin lan egitea...

Lan-egitasmo horietan, ebaluatzeko moduak eta epeak ondo zehaztuta egoten dira, horien bitartez baloratuko baita planak bere horretan diharduen, helburuak lortzen ari diren, partaideengan eragina izaten ari den, eta abar. Azken finean, familiaren dinamika eraldatzen ari den ala ez ebaluatu eta baloratuko da, haurraren zaintza berriro bereganatu dezakeen ikusteko.

Hobekuntza-planek, azken muturreraino eraman ondoren, emaitza onik lortzen ez dutenean, familiak haurraren zaintza galtzen du, eta, zenbait kasutan, baita guraso-agintea ere.

Beraz, adingabea familiara bueltatu ahal izateko, familiari aldaketarako ahalegin bat egitea eskatzen diote gizarte-zerbitzukoek, eta eskainitako planean parte hartu behar izaten du, haien arteko dinamika eraldatu eta guztien arteko ongizatea berma dadin. Hala ere, familiak ez badu onartzen eskainitakoa, gizarte-zerbitzuetako profesionalak ezingo dute inor behartu planean parte hartzera. Hori bai, elkarrizketa bidez saiaturiko dira eskainitako esku-hartzeen ondorio onuragarriak zein izan daitezkeen azaltzen eta sinetsarazten.

Aipatutako prozesu korapilatsu hori guztia gauzatzen ez denean, adingabea, aldi baterako edo modu iraunkorrean, familiatik bereizten da, arazo pertsonal, sozial, ekonomiko edo judizialen bat tarteko dela.

Gurasoen eta adingabearen arteko bereizketa zenbait modutara bideratu daiteke:

- **Adingabea familia zabalean artatzea.** Adingabearen zaintza familia zabaleko partaide bati ematen zaio, aldi baterako edo modu iraunkorrean.

- **Familia-harrera arrunta edo mugagabea.** Adingabea berea ez den familia batean artatzen da egun, hilabete edo urte batzuetarako, betiere argi izanda haur horren egoera zein den; hau da, bere familia duela.
- **Adopzio aurreko harrera.** Adingabearen gurasoen egoera arazotsua dela eta, ikusten denean ezin dutela behar bezala bete haurraren guraso-agintea eta aurreikusten denean bereizketa modu iraunkorrekoa izango dela, adopzio aurreko modalitatea atxikitzen da.
- **Harrera-etxean edo egoitzan artatzea.** Adingabea instituzio batera bideratzen da, bera bezalako egoeran dauden beste adingabe batzuekin bizitzeko. Zentro horietan, modu integralean artatzen dira adingabeak. Horrenbestez, osasun fisikoa eta psikikoa, eta garapen pertsonala bermatzen dira, Banakako Hezkuntza Programen bidez.

### 1.2.5. Ebaluazioa eta jarraipena egitea

Esku-hartzea hastean egiten da ebaluazioa lehenengo aldiz, hau da, testuinguruaren azterketan. Orduan gauzatzen dira egin beharrekoen aldizkakotasuna eta egiteko moduak.

Aldizkakotasun horietan ziurtatuko da aurreikusitako helburuak betetzen ari diren ala ez. Betetzen ari badira, aurrerapausoak lortuko dira helburu berriekin. Baina bete ezean, arrazoiak aztertu eta gero, helburu apalagoak proposatuko dira. Modu horretan, gizarte-zerbitzuetako profesionalek eta haiekin diharduten talde multiprofesionalek egindako ebaluazioen bidez, familien hasiera-hasierako arazoak gutxitzen diren neurrian, egoerak hobera egingo du.

Aipatzekoa da, hala ere, familia bati laguntza eskaintzea prozesu luze eta nekeza izaten dela gehienetan. Prozesu horiek epe luzekoak izaten dira ia beti, eta, batzuetan, urte askotan gauzatzekoak edota baita bizitza osoan ere, kasuak larriak badira batik bat. Izan ere, giza harremanek —oso konplexuak direnez— atzera-aurrera asko, zalantzak, damuak eta ezintasunak izaten dituzte, eta ezin dira ahaztu, gainera, faktore sozial, ekonomiko eta judizialak, horiek guztiek eragin zuzen-zuzena baitute pertsonen bizimoduetan.

Horregatik guztiagatik, behar-beharrezkoa izaten da familiako krisi-garaietan eta haien ondoren bideratzen diren jardueri buruzko lan-prozesu guzti-guztien jarraipena egitea, familiaren ongizatea eta egoera hobetzea bermatu ahal izateko.

## BIBLIOGRAFIA

- SORRIBAS, Montse; GARCIA, Alicia; GRAS, Mercé: *Intervención con familias y atención a menores en riesgo social*, Altamar, S.A. Bartzelona 2008.
- ARRUABARRENA MADARIAGA, Ignacia: *Haurren babesa: eskolaren eginkizuna*, © Nafarroako Gobernua, Gizarte Ongizate, Kirol eta Gazteria Departamentua. Familiaren Zuzendaritza Nagusia. 2007.
- BARUDY, Jorge: *El dolor invisible de la infancia*. © Espasa Libros,S.L.U. 1993 Madril
- Gipuzkoako Foru Aldundiko web-orria: [gipuzkoa.net](http://gipuzkoa.net)
- Bizkaiko Foru Aldundiko web-orria: [bizkaia.net](http://bizkaia.net)



# ADINGABEA

# FAMILIA-INGURUNETIK KANPO

# 2

Hurrek familiako giro bero eta sendoa behar izaten dute, behar bezala hazi, bizi eta hezteko. Haur guztiek dute beren familia, eta harekin bizi beharko lukete giro hori lortzeko. Baina gaur egungo gizartean familia askok eta askok gabezia eta arazo ugari izaten dituzte.

Familia batek seme-alaben ongizateari eta garapenari kalte egin diezaiekeen arazo edo krisialdi larriren bat duenean, foru-aldundiak adingabea babestu egingo du, eta, beharrezkoa izanez gero, gurasoengandik bereizi. Izan ere, batzuetan, adingabearen ongizatea bermatzeko modu bakarra izaten da familia biologikoarengandik urruntzea.

## 2.1. ADINGABEAK BABESTEKO ZENTROAK

### 2.1.1 Adingabea familiatik bereiztea

Familia izaten da haurren oinarrizko babesleku garrantzitsuena; baina familian bertan haurra babesik gabe dagoenean —tratu txar fisikoa, psikologikoa, utzikeria edo abusua egon delako—, udaleko edo foru-aldundiko gizarte-zerbitzuek haur hori familiatik aldentzea edo bereiztea aholkatzen dute, hasieran aldi baterako.

Hala ere, prozesu hori guztia martxan jarri aurretik eta nolabait haurra familia-inguruetik bereiztea eragozteko, gizarte-zerbitzuek familiako esku-hartzea bideratzen dute.

Hala, haurra familia-inguruetik bereizi aurretik, udaleko gizarte-zerbitzuek edota foru-aldundikoek kasua bideratu ondoren, epailearen esku geratzen da. Epaileak bereizketa hori baimendu ondoren, gizarte-ongizateko zerbitzuaren agintaritzak eskudunak hartuko du bere gain haurren tutoretza.

Prozedura hori guztia adingabea hiru baldintza hauetan badago bideratzen da:

1. Babesgabetasun-egoera larria bada.
2. Arazoari ezin bazaio konponbidea eman oinarrizko gizarte-zerbitzuetan dagoen zerbitzu-sarearen bidez.
3. Haurra familiatik bereiztea beharrezkoa bada, haren osotasuna, oinarrizko segurtasuna eta garapena arriskuan daudelako.

Kasu horietan guztietan, epaileak izango du azken hitza, eta familiak, haren erabakiarekin ados ez badago, berarengana jo beharko du babes-eskeko helegitearen bidez.

Haurra familia-inguruetik bereizteko modurik ohikoena da adingabea babesteko zentroran bideratzea, betiere familia zabalean inor ez bada haren kargu egiten.

Adingabeak babesteko zentroak gizarte-zerbitzu espezializatuen eskura dauden baliabideak dira. Adingabekoen interesek hala eskatzen dutenean, familiaren giroaren alternatibatzat eskaintzen dira, eta adingabearen garapen osoaren erantzukizuna hartzen dute beren gain, segurtasun- eta babes-giroan.

Zentro horiek babesik gabe edota arrisku sozialean dauden haurrei bakarrik daude zuzenduta, eta horien zaintza edota tutoretza foru-aldundiarena da.

Horrenbestez, adingabearen oinarrizko beharrianak betetzea bermatuko dute:

- beharrian biologiko, afektibo eta sozialak
- osasun-arreta
- beharrian materialak
- eskolatzea
- eskolan ikasitakoa sendotzea eta zuzentzea
- adin bereko haurren esperientzia arruntak izatea

Haurra adingabeak babesteko zentro batean sartzeak, gehienetan, adingabearen inguru sozialean eta familiakoan ere esku hartzea dakar. Jatorrizko familiarekin lan egingo da, behar duen laguntza emateko, eta neurria hartzea eragin zuen egoera gainditu eta haurra bere familia-girora itzuli ahal izateko.

Beraz, lehen helburua izango da gurasoek beren zeregina modu egokian bete ahal dezaten ahalbidetzea. Hala, seme-alabei arreta egokia eman, eta familia unitatea gordetzeko aukera eskaintzen zaie.

### 2.1.2. Adingabeak babesteko zentrozen tipologia eta programak

Hasteko, esan behar da autonomia-erkidego bakoitzak bere terminologia berezia duela adingabeak babesteko zentroak eta programak bereizteko orduan.

Gehienek bi bereizten dituzte:

- Harrera-etxeak
- Egoitzak

Euskal Autonomia Erkidegoko Autonomia Estatuaren 13.23. artikulua eskumen eskusiboak ematen dizkio Autonomia Erkidegoari haurren babesaren arloan, eta Gizarte Gaietako Saileko Haur eta Familiaren Zuzendaritza Nagusiari dagokio haurren babesaren gaineko eskumenak garatzea.

1985eko abenduaren 31ko 152/1985 Foru Dekretuaren bidez egindako eskumeneren transferentziaren ondorioz, Foru Aldundiaren Gizarte Ekintza Sailak betetzen ditu haurren babesaren gaineko funtzioak bere lurraldean.

Adingabeen zentroak titulartasun publikokoak edo pribatukoak izan daitezke. Publikoak Gizarte Urgazpenerako Foru Erakundeak kudeatzen ditu. Pribatuak, finantziario propioa izateaz gain, diru-laguntzak ere izaten dituzte.

Zentro pribatuak baldintza eta ezaugarri hauek dituzte:

- Erakunde publikoak baimendu eta egiaztatu behar ditu adingabeen zentroak.
- Erakunde publikoak modu berezian arautuko du zerbitzu espezializatuen funtzionamendurako erregimena, eta erakunde eta zerbitzuei dagokien erregistroan sartuko ditu, bere xedapenen arabera. Kontu handiz zainduko dira arlo hauek: segurtasuna, osasuna, langileen kopurua eta prestakuntza, hezkuntza-proiektua, adingabeek barruko funtzionamenduan daukaten parte-hartzea, eta haurren eskubideak bermatuko dituzten gainerako baldintzak.
- Adingabeen eskubideak babesteko, haurren babesaren arloan eskumena daukan erakunde publikoak sei hilabetetik behin eta egoerak eskatzen duen bakoitzean ikuskatu eta gainbegiratu beharko ditu zentroak eta zerbitzuak.
- Fiskaltzak ere gainbegiratu beharko ditu adingabeak hartzen dituzten zentro guztiak.

### 2.1.3. Euskal Autonomia Erkidegoko zentroetako arreta-programak

Hiru egoera hauetan sartzen da haurra adingabeak babesteko zentroan:

1. Babesgabetasun larriaren zantzuak dituzten haurrek berehalako arreta behar dutenean, eta, oro har, presazko babes-neurriak behar direnean.
2. Nahiz eta presazko kasuak ez izan, beste egoera batetik eratorriak direnean, aurreikusitako prozesu moduan.
3. Bakarrik dauden adingabe atzerritarrek babesa behar dutenean.

Adingabeak babesteko zentroetan, arretarako zenbait programa garatzen dira, laguntza-sarean sartzen diren haur eta nerabeen askotariko beharrezanei erantzuteko.

- **Oinarrizko arreta-programa.** Gainerako programen oinarrian dago, eta lau eta hamalau urte bitarteko haurren beharrezanei erantzuteko balio du.
- **Presazko arreta-programa.** Berehalako arreta ematen du familiako girotik berehala ateratzeko eskatzen duten krisi-egoeretan.
- **Lehen haurtzaroko arreta-programa.** Familiatik bereizi behar diren zero eta hiru urte bitarteko haurrei ematen die arreta.
- **Jokabide-arazo larriak daukaten adingabeei erantzuteko arreta-programa.** Babesa behar duten eta jokabide-arazo oso larria eta taldean bizitzeko zailtasun bereziak dituzten haur eta nerabeei ematen die arreta.
- **Bakarrik dauden atzerriko adingabeentzako arreta-programa.** Bakarrik dauden eta babesgabetasun familiar erabatekoa daukaten hamabi urtetik gorako atzerriko nerabeak artatzen ditu.

- **Emantzipazioa prestatzeko arreta-programa.** Hamalau urtetik gorakoei ematen die babes, gizartean subjektu autonomoak izatea lortzeko.

Zentro guztiek zentroko hezkuntza-proiektua izango dute, eta bertan adieraziko dituzte gizarte eta hezkuntzako hastapen globalak, helburuak, jarduerak, metodologia, baliabideak eta ebaluaziorako adierazleak. Era berean, barruko antolaketa eta funtzionamendurako araudia izango dute, eta adingabeko guztien eskura egongo da.

Horrez gain, zentroek Haurren Eskubideen Aldarrikapenean adierazitako eskubideak errespetatu beharko dituzte.

Hona hemen eskubide horietako batzuk:

- komunikatzeko eskubidea
- parte hartzeko eskubidea
- datuen isilpekotasunerako eskubidea
- historia pertsonalari buruzko informazioa eskuratzeko eskubidea
- tratu pertsonal duina izateko eskubidea
- zigorrei buruzko informazioa jasotzeko eskubidea
- kexak edo erreklamazioak egiteko komunikazio-bideak izateko eskubidea

### **Harrera-etxeak edo berehalako arreta-programak**

Harrera-etxeek edo berehalako arreta-programek egonaldi mugatuko egoitza-zerbitzuak eskaintzen dizkiete babesik gabe dauden haurrei. Kasua larria bada, premiazko irtenbide moduan, adingabea familia-inguruntetik aldentzea izaten da aurreneko esku-hartzea.

Aldi baterako erantzuna ematea izaten da helburua. Orokorrean, epe laburrekoa da egonaldia, eta, bitarte horretan, egoitzako edo gizarte-zerbitzuetako talde profesionalak egoeraren balorazioa eta familiaren zein adingabearen beharren diagnosia egingo ditu, guztientzako irtenbide egokiena zein izango den erabaki ahal izateko.

Lehentasunen arabera, irtenbide hauetako bat hartzen da:

1. Familia biologikora bueltatu.
2. Familia-harrera egin.
3. Egoitza-harrera egin.

Harrera-etxeetako egonaldia balorazioa egin bitartekoa izaten da. Hau da, adingabea bere etorkizunari buruzko erabakia hartu arte egongo da harrera-etxean. Nahiz eta autonomia-erkidego bakoitzak egonaldiaren iraupena zehazten duen, epe hori inoiz ez da sei hilabetetik gorakoa izaten.

Adingabea harrera-etxean dagoen denboraldian, zentroaren erantzukizuna gurasoen oinarrizko funtzioak betetzea izango da, besteak beste:

- Osasun fisiko eta mentala zaintzea.
- Hezkuntza integrala bermatzea.
- Oinarrizko beharrak asetzea: garbitasuna, jantziak, ostatua, atsedena, aisia...

### ■ Egoitzak edo egoitza-arreta emateko programak

Egoitzek edo egoitza-arreta emateko programek egoera txarrean dagoen familiaren ordezkari bati eskaintzen diote adingabeari, haur edo adingabearen bizitzako garai horretan familiak ez baititu haren oinarrizko beharrak behar bezala betetzen.

Familian beharrezko materialak, afektiboak eta hezkuntzakoak beteta ez dauzkaten eta babesgabekotasun larriarekin dauden adingabeei arreta integrala ematen eta bermatzen diete egoitzek, aldi baterako edo modu iraunkorrean.

Nolanahi ere, adingabea egoitzan sartzea azken irtenbidea izaten da beti, beste aukera normalizatuagorik aurkitzen ez denean baino ez baita martxan jartzen.

Egoitza horiek, harrera-etxeek bezala, beren gain hartzen dituzte gurasoen funtzioak, haurren zaintza eta adingabearen arreta integrala, adingabe horiei autonomia pertsonala eta soziala garatzen laguntzeko; azken finean, haien garapen pertsonala sustatzeko.

Egoitzen helburua da adingabeak gizarteratzea eta haien bizitza normaltzea. Eguneroko bizimoduaren pedagogiaren bidez, familia, pertsona, gizarte, eskola, lan aurreko eta laneko arloak lantzen dira batik bat, adinaren arabera.

Egoitzen xedea ez da familia ordezkatzeko, harekin elkarlanean aritzea baizik, haurren egoera hobetzeko. Adingabea egoitzan dagoen bitartean, gizarte-zerbitzukoek familian esku hartuko dute, eta lagundu egingo diete bereizketa onartzen eta gainditzeko, betiere adingabea familiara bueltatzeko bermea dagoela aurreikusten denean.

Horrela, egoitzetan ere, adingabea familiara bueltatzea sustatuko da beti, egoera hori posible den guztietan; eta, ezin denean, familia-harrera lortzeak izango du lehentasuna: ahal bada, familia biologiko zabalean; bestela, beste familia ezezagun batean.

Laburbilduz, egoitzak eta harrera-etxeak egoitza-arreta emateko baliabideak dira. Bi zentro mota horietan, artatzen diren adingabeen premiak eta ezaugarri soziokulturalak aintzat hartuta, egoera eta behar guztiei egokitutako programak aplikatzen dira.

### ■ Tutoretzapeko etxebizitzak

Adingabeen egoitzetatik at, beste aukera bat ere badago, 16-18 urte bitarteko gazteentzat soilik: tutoretzapeko etxebizitzak.

Etxebizitza horietan, zenbait gazte elkarrekin bizi dira, bakoitza bere tutorearen gainbegiratupean. Batez ere, autonomia pertsonala garatzen da, eta gizarte- eta lan-integrazioa, zehazki.

Zerbitzu horretan, hezkuntzaren eta prestakuntzaren alorreko laguntza, orientabideak eta laneratzeko aukerak ematen zaizkie adingabeei.

Horrela, bizitza independenterako prestatu eta gizartean sartzen laguntzen zaie. Izan ere, 18 urtera heltzean, adin nagusikoak izango dira, eta beren buruaren jabe izateko baliabideak beharko dituzte, bai pertsonalak eta sozialak, baita lanekoak ere.

### ■ Larrialdiko harrera-programa edo berehalako harrera

Azken urteotan gertatzen ari den migrazio-fenomenoak babesik gabeko adingabe asko dakar gure herrialdeetara.

Adingabe horiek guztiak artatu beharra dago, inoren babesik gabe daude eta. Normalean, 16-18 urte bitarteko gaztetxoak izaten dira. Estatistikek, hala ere, adina nabarmen jaisten ari dela diote. Adingabea babesteko ardura foru-aldundiari dagokio, abenduaren 31ko 152/1985eko Foru Dekretuak dioenaren arabera.

Garai batean, adingabe horiek babesik gabeko adingabeen zentroetara bideratzen zituzten, baina, gaur egun, adingabe horien egoera bereziaz ohartuta—adina, kultura ezberdina, hizkuntza ez jakitea, eta abar— eta gero eta gehiago direla ikusita, berariazko baliabideak eskaintzen saiatzen ari dira foru-aldundiak.

Adibidez, bakarrik dauden etorkin adingabeak heltzen direnean, adingabeak babesteko zerbitzuen esku geratzen dira. Adina zehazteko frogak egiten zaizkie, eskumuturraren erradiografiaren bidez, eta, adingabeak direla frogatzen baldin bada, Administrazioak babesgabetasun-egoera aitortu eta haien zaintza bere gain hartu behar du. Atzerritartasun-araudiak bederatzi hilabete uzten dizkie administrazioei, adingabeentzat bertan bizitzeko baimena eskatu baino lehen, jatorrizko herrialdean adingabe horien familiek duten egoera aztertzeko.

### ■ Aniztasunari arreta emateko berariazko programak

Zentro horietan artatzen dituzten adingabeek berariazko beharrak dituzte, eta bakarkako arreta izan behar dute. Zentroek berezitasun propioak dituzte, bai espazioaren ikuspuntutik, bai maila profesionalean, eta tresneriaren aldetik ere bereziak dira. Ezaugarri horiek ezberdintzen dituzte harrera terapeutiko bat eskaini ahal izateko orduan. Laguntza terapeutikoa aldi baterako izaten da kasu batzuetan, gero egunerokotasunera bueltatzeko moduan; beste kasu batzuetan, berariazko laguntza terapeutiko hori iraunkorra izaten da, kasuan kasu, arazoa fisikoa bada (elbarria, ezintasuna, gaixotasun motorra...) psikikoa edo emozionala (nahasmendu psikologikoak) edo gaixotasun larri baten ondorioa bada (minbizia, endekapenezko gaixotasuna...)

## EUSKAL AUTONOMIA ERKIDEGOAN DAUDEN ADINGABEAK BABESTEKO ZENTROAK, KOPURUTAN

### Araba

Arabak zenbait zerbitzu mota eskaintzen dizkie babesgabeko haurrei. Batetik, hurrek egonaldi laburrak egiten dituzte harrera- eta larrialdi-zentroetan, bestelako irtenbideren bat aurkitu arte. Halako egoitza bi daude Araban, eta 32 haurrentzako lekua dago haietan. Bestetik, epe luzeko egoitzak daude, 3 eta 18 urte bitarteko haur eta gazteentzat. Horrelako bost egoitza daude, eta 46 lagunentzako lekua daukate guztira. Azkenik, beste hiru egoitza ere badaude, eta haietan egunez baino ez dituzte hartzen adingabeak.

### Bizkaia

Bizkaian, 30 etxebizitza edota egoitza daude, bai Aldundiarenak berarenak, bai kontzertatuak. Batez beste, hamasei haur edo gazte har ditzakete egoitza horietako bakoitzean, baina hamar edo hamaika egotea izaten da ohikoena.

Bestalde, atzeritarrentzat lau etxebizitza edota harrera-egoitza daude, eta, 18 urte beteta dauzkaten atzeritar nerabeentzat, beste hamabi emantzipazio-zentro daude.

### Gipuzkoa

Gipuzkoan, adingabe ugari daude babesik gabe —Aldundiaren zaintzapean, beraz—. Horietatik, batzuk harrera-zentroetan daude, eta beste batzuk familiaren batekin. Egoitza-sareak 200 bat haur eta gazterentzako lekua dauka. Horietatik hogei —hiru egoitzatan banatuta— nortasun-arazo larriak dauzkaten gazteentzat dira.

*Oharra: datu hauek 1997koak dira.*

### 2.1.4. Euskal Autonomia Erkidegoko egoitzetako gaur egungo joera

Sasoi batean, familiatik kanpoko egoitza batean egotea gaizki ikusia zegoen, giltzaperatze-kutsua izan ohi zuen. Gaur egun, egoitzetako antolamenduak adingabeen garapen osoa bermatu nahi du, eta bertako funtzionamenduak familia-unitatearen itxura izatea ahalbidetzen du.

Horretarako, giza harremanetarako berotasuna eta hurbiltasuna sustatzen ahalegintzen da barne-antolamendutik, hezitzaileen eta adingabeen arteko lotura afektiboei daukaten garrantzia emanez. Era berean, baliabide profesionalen eta material egokien erabilera ere sustatzen da, era askotako esku hartzeko metodoak baliagarriak eta eraginkorrak izan daitezen.

Beraz, zentro eta zerbitzuen aniztasun-maila igo egin da, egunean eguneko behar berriei erantzun egokiagoa emateko asmoarekin.

Hala ere, lehenago aipatu den bezala, oraindik orain haurren familia-ingurune normalizatuari ematen zaio lehentasuna, familia biologikoan bertan, familia zabalean edo beste familia batean, eta aukera horiek guztiak hausnartzen dira adingabea egoitzan sartu aurretik.

## 2.2. ADINGABEAK BABESTEKO ZENTRO BATEN ANTOLAKUNTZARAKO DOKUMENTUAK

Adingabeak babesteko zentrozen egitura funtsezko zenbait dokumentutan oinarritzen da, eta dokumentu horiek ematen diete zentzoei beren identitatea.

- Zentroko hezkuntza-proiektua
- Barne-araudia
- Urteko programazioa
- Urteko memoria
- Adingabeari buruzko dokumentuak
- Protokoloak eta jarraipen-orriak

### 2.2.1. Hezkuntza-proiektua

Hezkuntzari buruzko Lege Organikoaren (LOE) 121. artikulua: **Hezkuntza-proiektua**.

Hezkuntza-proiektuak balioak, helburuak eta jarduteko lehentasunak jasoko ditu.

Era berean, Hezkuntza Administrazioak ezarritako curriculumaren zehaztapena txertatuko du. Klaustroari dagokio zehaztapen hori finkatu eta onartzea; baita arlo, ikasgai edo moduluetan balioen eta beste irakaskuntzen heziketari eman beharreko zeharkako trataera zehaztea ere.

Hezkuntza-proiektuak zentroaren nortasuna eta ideariuma adierazten ditu; xedeak zehazten ditu; antolamendu-egitura ezartzen du; eta hezkuntza-proposamena jasotzen du. Beraz, oinarritzko hezkuntza-aukerei buruz eta zentroaren ezaugarri orokorrei buruz zentroko kidego osoak onartutako printzipioak eta erabakiak txertatzen ditu.

Hezkuntza-proiektuaren bidez, zentroaren jarduera orokorraren testuingurua zehaztuko da, eta hortik abiatuta egituratuko da bertako eguneroko bizitza. Horregatik, bertan arituko diren profesionalak sistematikoki erabiliko duten tresna izango da.

Hezkuntza-proiektuak honako atal hauek izan ohi ditu:

- o nortasun-ezaugarriak
- o helburu orokorrak
- o antolamendu-egitura

#### Hezkuntza-proiektuaren atalak

### Nortasun-ezaugarriak

Hezkuntza-proiektuaren hasieran, zentroaren nortasunarekin zerikusia duten alderdiak jaso ohi dira; besteak beste, kokapenez gain, zentroak bere egiten dituen printzipio ideologiko eta balio pedagogiko



guztiak. Elementu horiek guztiek osatuko dute zentroaren nortasuna, *Nor gara gu zentro gisa?* galderari erantzun nahian.

Hezkuntza-proiektuak osagai hauek jasotzen ditu, besteak beste:

- Historia eta kokapen soziogeografikoa.
- Marko administratiboa eta juridikoa (titulartasuna: publikoa ala pribatua). Hiru eratakoak izan daitezke zentroak:
  - Titulartasun eta kudeaketa publikokoak.
  - Titulartasun pribatua eta kudeaketa publikoa dituztenak, adingabeen babeserako kontseilaritzaren hitzarmenaren bidez.
  - Titulartasun publikoa eta kudeaketa pribatua dituztenak, hitzarmen baten bidez.

Azken bi zentroi *erakunde laguntzaile* izena ematen zaie.

- Printzipio ideologikoak.
- Elkarbizitza, aniztasun eta kulturartekotasunerako orientabideak.
- Zentroaren eta familien arteko parte-hartze eta elkarlanerako bideak sustatzeko eta bideratzeko orientabideak.
- Inguruko beste erakunde, zerbitzu eta baliabideekin izan beharreko harremanak.
- Artatuko diren adingabeen adinaren eta sexuaren arabera bereizitako zentroen tipologia: harrera-zentroa, egoitza, generikoak, hasierako harrera, eta abar.

Hortaz, zentroaren eginkizun orokorren barruan, esku-hartzearen lehentasunak zehaztuko dira: haurrari berehalako harrera eta babesa eskaintzea, babesik gabe dagoenean eta familia biologikoan egotea komeni ez zaionean, adibidez; eta adingabearen diagnostia eta balorazioa egitea (harrera-etxean), haren beharrak zein diren ikusteko eta aukera ezberdinetako proposamenak aurkezteko.

Horrez gain, Hezkuntza-proiektuaren aurreneko atalean adierazitako egitekoak honako dokumentu hauetan gauzatuko dira:

- Curriculum-proiektua edo hezkuntza-proposamena
- Bizikidetz-plana
- Hizkuntza-proiektua
- Kalitate-proiektua

Dokumentuok Hezkuntza-proiektuaren barnean kokatuta (LOEren arabera, hala egon behar dute) edo bereizita (12/2009 dekretuaren arabera, adibidez) ager daitezke. Edonola ere, guztiek egon behar dute Hezkuntza-proiektuak ezartzen dituen helburuak lortzera bideratuak.

## Helburu orokorrak

Hezkuntza-proiektuan bideratzen diren gizarte-ekintzari eta hezkuntzari buruzko gidalerroak eta funtsezko irizpideak dira. *Zer lortu nahi dugu?* galderari erantzuten diote, gizarte-heziketako esku-hartzearen orientabideei jarraituz.

Esku hartzeko irizpide orokorrak eta metodologikoak definitzen dira; esate baterako, adingabeen eskubideak errespetatzea, arreta pertsonala eta banakakoa ematea, ingurune normalizatua izatea, parte-hartzea, orientazio pedagogikoa izatea, eta abar.

Hainbat arlotako helburuak azaltzen dira: hezkuntzakoak, asistentzialak, zerbitzuetakoak eta abar.

Helburu horietako batzuk lortzeko beharrezkoak diren jarduerak zehazten dira; adibidez:

- **Adingabeen taldean esku hartzeko teknikak:** egunerokoa, eskola, parte-hartzearen estimulazioa, aisialdiaren hezkuntza, eta abar.
- **Banaka esku hartzeko teknikak:** tutoretza bidezkoak eta banakako hezkuntza-programaren araberrakoak.
- **Behaketa eta diagnosirako teknikak:** adingabeen behaketa- eta erregistro-orriak, hezkuntzako langileekin elkarlana, diziplina ezberdinen arteko lantaldeak (ekipo teknikoak eta familiarekin lan egiten duten gizarte-hezitzaileak), eta abar.
- **Diagnosiaren diziplina anitzeko prozesua,** adingabearen kasua bideratzen duten lantalde guztiekin.

Beste zentroekin —hezkuntza, aisia, osasun-zerbitzuak eta abar.— koordinazioa eta lankidetzaz izateko jarraibideak ezartzen dira.

Kontuan izatekoa da adingabeak babesteko zentroetan eduki sozialak eta hezkuntzakoak sustatuko direla batik bat, egunerokotasunetik abiatuta, ahal denean, eta aurretiaz antolatutako jardueren programaziotik abiatuta, besteetan.

Neskatilen eta mutikoen artean, kontzeptuak, prozedurak eta teknikak garatzea izango da helburuetako bat, baina, aldi berean, balio eta jarrera baikorrak ere landuko dira, nortasuna modu orekatuan garatu eta heldutasun egokia lor dezaten.

### Zentroaren antolamendurako egitura eta baliabideak

*Nola antolatzen gara?* galderari erantzun behar dio antolamendu-egiturak. Beraz, adingabeak babesteko zentro baten funtzionamenduak antolatzeko moduarekin du zerikusia.

Hierarkia-harremanak eta kudeaketa-arloan parte hartzen duten pertsonen eta taldeen arteko komunikazio-bideak ezartzen ditu. Organigramaren erdian zuzendariaren figura gailenduko da, batez ere zentroan dauden adingabekoen zaintza bere gain dagoelako.

Baliabide hauek aipatzen dira:

- Giza baliabideak: zentroko langileak, eta adingabeen kopuruaren araberrako hezitzaile-portzentajea (ratioa)
- Baliabide materialak: eraikinaren deskribapena, instalazioak, ekipamendua, azpiegiturak, ordutegiaren antolaketa, material osagarriak, eta abar.
- Finantziario-moduak: diru-laguntzak, aurrekontuko partidak, eta abar.

## ■ Hezkuntza-proiektuaren ebaluazioa eta berrikuspena

Hezkuntza-proiektuak ezartzen duen ebaluazio-sistemak zentroaren eta adingabeen heziketa-lana hobetzea du helburu. Hezkuntza-proiektuari zuzenki dagokion ebaluazioa oinarrizko alderdi hauetan kokatuko da:

- Proiektuaren erantzunak errealitatearekiko egokitasuna baduen ala ez ebaluatuko da.
- Proiektuaren barne-koherentzia egiaztatuko da; hau da, ziurtatuko da zentroa integratzen duten partaide guztien arteko zerikusia logikoa eta koherentea den ala ez.
- Jakinaraziko da proiektuak gaitasun nahikoa ba ote daukan, adingabe taldeei behar adinako erantzuna emateko.

Horiez gain, Hezkuntza-proiektuan azalduko dira, orobat, ebaluaziorako irizpideak, pertsonak, tresnak, baliabideak eta tenporalizazioa.

Eragile guztien parte-hartzea sustatzea komeni da. Hala, Hezkuntza-proiektua tresna erabilgarria izan daiteke denentzat, kalitatea hobetzea lortzeko eta beharrak dituzten adingabeengana egokitzeko.

Dokumentuak dinamikoa eta zabala behar du izan, zentroaren errealitatera egokitu eta artatuko diren adingabeei irtenbide egokiak emateko, baita zentroari dagokion administrazioari eta indarrean dagoen legediari behar bezala erantzuteko ere.

### 2.2.2. Barne-araudia

Dokumentu honek zentroaren funtzionamendurako arau orokorrak zehazten ditu, eta elkarbizitzaren antolamendua arautzen du.

Barne-araudiaren bidez, zera lortu nahi izaten da:

- Zentroaren funtzionamendurako testuingurua kokatzea (erreferentzia-markoa), partaide bakoitzari dagozkion lekua eta ardurak zehaztuta.
- Zentroaren funtzionamendua eta erabaki-hartzeak bizkortzea.
- Interesdunen parte-hartzea sustatzea.
- Ebaluazio instituzionalen prozedurak erraztea.

Zentroaren barne-araudiaren edukiek —sarrerako filosofia, zuzenbide-esparrua, aplikazio-eremua...— eta hezkuntza-proiektuan azaltzen diren beste batzuek zentroaren antolamenduaren egituraketa arautzen dute, eta funtzionamendu egokia zehaztu.

## ■ Antolamenduaren egituraketa

Hezkuntza-proiektuan ere lantzen da atal hau, modu zabalean; barne-araudian, ordea, askoz zehaztuago azaltzen da.

Esaterako:

- **Antolatzeke baliabideak.** Modu zehaztuan definitzen eta izendatzen dira egituraketa osatzen duten unitateak eta haien arteko harremanak, antolatzeke modua, funtzionamendua eta hierarkia, horrelakorik baldin badago.
- **Giza baliabideak.** Gizabanakoen egoerak aztertzen dira banan-banan, funtzioak, atxikitzeak, eskubideak eta betebeharrak definituz.
- **Baliabide materialak.** Instalazioen erabilera arautzen da: eskuratzeko modua, materialaren kontrola eta mantentzea, eta abar.
- **Baliabide funtzionalak.** Baliabide materialak erabiltzen dituzten pertsonen eta haien funtzioen arteko erlazioa arautzen da.

### Elkarbizitzaren antolamendua. Adingabeei buruzko arautegia

Adingabeen zentroaren barne-araudiaren barruan, sekulako garrantzia du adingabeei buruzko berariazko arautegiak. Hori horrela izanik, zentroak prest izan behar ditu beti haurren eskubideak bermatzeko jardunbideak, bertaratuko diren neska-mutilen eskubideak errespetatuko direla ziurtatzeko.

Une oro, adingabearen eskubide hauek bermatu behar dira:

- Garapen integrala gauzatzeko zaintza eta arreta izango du.
- Egoera pertsonalaren eta administratiboaren berri izango du.
- Barneratzea zenbat denborakoa izango den jakingo du.
- Banakako hezkuntza-programa izango du, eta horren ezagutza ere bai.
- Erreferentziako figura iraunkor bat ziurtatuko zaio; tutore hezitzailea, hain zuzen. Gurasoak ordezkatzeko dituen figura izango da tutore hezitzailea, eta zuzenean adingabearen ongizate orokorraz arduratuko da:
  - Adingabeari zentroaren araudiaren eta funtzionamenduaren berri emango dio.
  - Haren familiaren egoera gainbegiratuko du, etengabe.
  - Zentroan leku bat ziurtatuko du, tutoretzako jarduerak han egiteko.

Bestalde, barne-araudiak agintzen du zentroko kideen artean errespetuzko giroa eta elkarren arteko laguntasuna bultzatu behar direla une oro. Horrek esan nahi du han biziko diren adingabeek beren eginkizunak, betebeharrak eta eskubideak izango dituztela.

Laburbilduz, barne-araudiak zentroko elkarbizitzarako ildoak zehazten ditu. Norberaren eta bestearen errespetuan oinarrituta daude horiek, eta bertakoen eginkizunak, betebeharrak eta eskubideak xehatuta ageri dira.

### 2.2.3. Urteko programazioa

Dokumentu honek urte osorako aurreikusten diren jardueri buruzko teknikak, helburuak eta prozedurak biltzen ditu, eta baita jarduera horiei dagozkien tenporalizazioa eta eraginkortasuna ere.

Urteko programazioaren eraketak bat etorri behar du hezkuntza-proiektuarekin eta barne-araudiarekin. Garaian garaiko egoerara egokituko da, urte horretarako helburuak eta horiek gauzatzeko beharrezkoak izango diren jarduerak ondo zehaztuz. Aldi berean, jarduera horiek gauzatu behar izateak giza baliabideen eta materialen azterketa gitea eskatuko du.

Urteko programazioaren barne, urte osoko egun berezietarako taldeko ekintzak ere aurreikusiko dira, hots, asteburuetakoak, Gabonetakoak, udako oporretakoak...

Programazioaren ebaluazioa ere egin beharrekoa da. Izan ere, ebaluazioa baliagarria izaten da urte horretan egin gabe geratu diren ekintzak birplanteatzeko, egon diren akatsak zuzentzeko eta bestela azaltzen diren beharrak kudeatzen laguntzeko.

Ebaluazio horrek urteko memoria eta hurrengo urterako programazio berria bideratuko ditu.

### 2.2.4. Urteko memoria

Zentroaren urteko memoria da urte osoan zehar gauzatutako jarduera eta ekintza guztien azalpena eta ebaluazioa jasotzen dituen dokumentua. Urte osoaren ikuspegi orokorra da, ematen diren zerbitzuak begitatzeko eta burututako jarduerak balioztatzeko.

Memoriak lotura estua du urteko programazioarekin; izan ere, bietan, aurreikusitako jarduera guztiak erlazionatu eta ebaluatu egiten dira, urte osoan zehar izandako gertakariak azalduz, balioztatuz eta hobekuntzak planteatuz.

### 2.2.5. Adingabeari buruzko dokumentuak

Adingabeak babesteko zentroetan, banakako gizarte-ekintzako esku-hartzearen prozesuan, dokumentu hauek dira garrantzitsuenak:

- Sarrerako behaketa-protokoloa
- Banakako hezkuntza-programa

Horietaz gain, erabilgarriak izaten dira, orobat, adingabearen jarraipena egiteko erregistro-orriak, txostenak eta beste era bateko balioztapenak jasotzen dituzten dokumentuak.

#### Sarrerako behaketa-protokoloa

Adingabea edozein eratako harrera-zentroan sartzen denean, sarrerako behaketa-protokoloa aplikatzen zaio, batez ere lehenengo behaketa egin ahal izateko; adibidez: adingabearen itxura fisikoa (garbi, zikin, txukun, baldar...), hasierako jarrera, egoera emozionala, behar izan dituen hasierako lehen laguntzak... Protokolo hori, sarrerako lehenengo orduetatik hasita, lehenengo bi egunetan gauzatu da.

## Sarrerako Behaketa Protokoloa

Izen-abizenak.....Adina.....

Jaiotza-data.....Sarrera-data.....

Nondik dator.....

Zeinekin dator.....

Zein arrazoigatik dator.....

Zein txandatan sartu da: goizez.....arratsaldez.....

**1. Sartu denean zeukan itxura**

.....  
.....  
.....

**2. Sartu denean izan duen erantzun emozionala**

.....  
.....  
.....

**3. Heziketa-taldearen hasierako esku-hartzea**

.....  
.....  
.....

**4. Lehenengo eta bigarren egunetako portaera. Egokitze prozesua**

.....  
.....  
.....

**5. Lehenengo eta bigarren egunetako alderdi emozionala**

.....  
.....  
.....

**6. Lehenengo bi egunetan behatu diren jokabide aipagarrienak**

.....  
.....  
.....

**7. Adingabearen inguruko helburu aipagarrienak**

.....  
.....  
.....

## ■ Banakako hezkuntza-programa

Banakako hezkuntza-programa da adingabearekin egin beharreko esku-hartzearen plangintza bideratuko duen dokumentua; adingabearentzat proposatzen den arreta integral pertsonalizatua, hain zuzen ere.

Dokumentua osatzeko, aldez aurretik adingabeari buruz dauden beste informazio-iturriak erabiliko dira: beste egoitza bateko txostenak —halakorik baldin badu—, lehenengo egunetako sarrerako behaketan jaso den informazioa eta adingabeak berak egindako ekarpenak.

Banakako hezkuntza-programa hasierako hilabeteetan egituratuko da, heziketa-talde osoaren adostasun eta gainbegiratuarekin.

Hala ere, autonomia-erkidego bakoitzak zehazten ditu banakako hezkuntza-programa horretan landuko diren eremuak. Besteak beste, honako hauek izaten dira:

- **Eremu fisikoa:** adingabearen garapen fisikoari eta osasun-egoerari dagokiona.
- **Egunerokotasunaren eremua:** adingabeak dituen jateko ohiturak, garbitasun-ohiturak, txukuntasuna, atsedena, eta abar.
- **Eremu soziala:** oro har, besteekin zer-nolako harremanak dituen, pertsona helduekin nola moldatzen den, harremanetarako zailtasunik ba ote duen...
- **Eskola-eremua:** maila kognitiboa, ikasketa-maila, irakurtzeko zailtasuna, hizkuntza-maila, eta abar.
- **Familia-eremua:** familiarekin duen harremana, bisitak, bisiten maiztasuna eta kalitatea, telefono-deiak, eta abar.

Eremu bakoitzean lortu nahi diren helburuak adostu ondoren, horiek lortzeko jardueren plangintza garatzen da, eta han ahalik eta gehien zehazten dira esku hartzeko tenporalizazioa eta estrategiak.

Dokumentuak malgua eta dinamikoa behar du izan. Haren eginkizuna adingabearen behar bereziei bakarkako erantzuna ematea denez, unean uneko premia eta aurrerapenetara egokituko da.

Hori dela eta, zentro bakoitzak adostuko du zenbatekoa izango den dokumentuaren ebaluazioaren maiztasuna, ebaluazioak eremuka sailkatuko diren ala ez, noiz egingo diren esku-hartzeen berregokitzapenak...

### 2.2.6. Protokoloak eta jarraipen-orriak

Zentro bakoitzak autonomia du adingabeari jarraipena egiteko moduari, protokoloen eraketari eta haien ebaluazioari dagokienez, baina honako txosten hauek nagusi izaten dira guztietan:

- **Banakako behaketa-orria.** Adingabeari buruzko informazio nabarmenena idazten da hor, ohar moduan. Tutoreari dagokio lan hori.
- **Bisita eta deien jarraipen-orria.** Adingabeak familiarekin dituen bisiten eta telefono deien erregistro-orria da. Bisiten maiztasuna azaltzeaz gain, haurrak egoera horietan dituen jarrera, interesa, portaera eta iruzkinak behatu eta idatziz adierazten dira.

- **Behaketa-protokoloa.** Egunerokoan gertatzen diren bitxikeria eta kontu nabarmenenak jasotzen dira, betiere esku-hartze eremuen arabera.
- Txosten horiek guztiak baliagarriak izaten dira banakako hezkuntza-programa eratzeko, eta, horietaz gain, beste txosten hauek ere garrantzitsuak izaten dira edozein egoitzatan:
- **Gertaeren egunerokoa.** Egoitzako dinamikan gertatzen diren liskar edo anekdotak jasotzen dira txosten honetan. Eguneroko betetzen da, hezkuntza-talde osoak eguneroko gertaeren informazio zehatza izan dezan. Denetarik idazten da: liskarrak, inor etorri den, ezer apurtu den, ospakizunen bat...
- **Agenda.** Adingabeek dituzten hitzorduen berri ematen da (medikua, irteerak, gizarte-zerbitzuak...).
- **Heziketa-taldearen akta-liburua.** Hezitzaileek beren artean egiten dituzten bileretako aktak jasotzen dira liburu honetan.
- **Asanbladetako akta-liburua.** Adingabeek taldetan beren hezitzaileekin hitz egiteko espazio komuna izaten duten lekuetan — hau da, asanblada izenez ezagutzen diren guneetan— hartzen diren aktak jasotzen ditu.

### 2.3. ADINGABEAK BABESTEKO ZENTROETAKO ESKU-HARTZEA

#### 2.3.1. Egoitzetan sartzea eta egokitze-aldia

Harrera-etxeetan sartzea premiazko egoera baten ondoren gertatzen da normalean; baina litekeena da haurraren zaintzan arduragabekeriak jokatu izanagatik haren garapen pertsonala arriskuan dagoelako izatea. Kasu horietan guztietan, harrera-etxean sartzean, prozesu bati jarraitu beharko diote adingabeek; lehendabizi, mediku-azterketa bat egitea da ohikoena, eta, gero, harrera egiten zaie.

Harrera-etxean sartu aurretik egiten zaien mediku azterketaren ondoren, beste espezialistengana bideratuko dira premia duten kasuak (dentista, psikologoa, oftalmologoa, dermatologoa...)

Horrez gain, behin harrera-etxean dagoela, hezitzaileek egingo diote harrera adingabeari, haren egoera emozionala zaintzeko eta babesteko asmoz. Ohikoa da harrera-etxe bakoitzak bere harrera-protokoloa izatea, eta haurraren premia fisiko eta emozionalak hartzen dira kontuan guztietan.

Adingabeari hezitzailea aurkeztu ostean, etxebizitza erakusten zaio, bai eta erabiliko duen logela eta logelako kideak ere, eta elkarbizitzako arauak zein diren ere esango zaio.

Egokitu zaion hezitzailea izango du tutore; hau da, hori izango du erreferente zuzen-zuzena harrera-etxean. Adingabearekiko artatze zuzena bideratuko du tutoreak, eta haurrari buruz dagoen informazio guztiaren berri izateko eta kudeatzeko aginpidea izango du. Haurraren ongizatearen ardura osoa izango du.

Adingabea harrera-etxean egonik eta denbora baterako izango dela erabakitzen denean, harrera-etxea edo egoitza dagoen auzo edo inguruko eskolara bideratuko da; edo, kasua bestelakoa denean — nerabeak badira, adibidez—, lan mundura sartzeko baliabideak eskaintzen zaizkio batez ere, betiere adingabearen adinaren eta egoeraren arabera.



Adingabea harrera-etxetik egoitza batera bideratutakoan, litekeena da hasieran bere egoera modu traumatikoan bizitzea, epe luzerako egonaldi baten aurrean dagoelako, bere ingurune familiarretik eta lagunartetik kanpo. Egoera hori hobeto ulertzeko, hezitzaile adituen eta talde multiprofesionalen laguntza emango zaio, batez ere egoitzan egongo den hasierako hilabeteetan.

Eta behin egoera normalizatuago batera heldutakoan, heziketa-taldeak adingabearen eta haren familia biologikoaren jarraipen paraleloa egiten jarraituko du: batetik, familiak behar dituen zerbitzu osagarrien balorazioa eta jarraipena eginez, eta, bestetik, adingabearen eboluzioa arlo guztietan ebaluatuz (fisikoa, emozionala, legala, eskolakoa, harremanetakoa, aisia...).

Egoera horretan adingabearen perspektiba hoberenak ebaluatu ondoren, helburuak berrikusi behar dira. Horiek gaindituta badaude, beste era bateko erabakiak hartzeko parada izan daiteke, hots, familiarekiko esku-hartzean gehiago eragitea; adibidez, familiari laguntza-zerbitzu medikoa, psikiatrikoa edo errehabilitaziokoa ematea, ondo erantzuten ari delako eta adingabea familia biologikora bueltatzea posible dela aurreikusten delako.

Alabaina, adingabearen helburuak betetzen badira baina familiarekiko elkarlanean aurrerapenik lortzen ez bada, hurrengo pausoa adingabe hori harrera-familien programan sartzea izango da.

### 2.3.2. Alta-txostena

Adingabeak baldintzak hauetakoren bat bete behar du harrera-etxean alta jasotzeko:

1. Familia biologikora bueltatzea.
2. Beste zentro batera bideratzea; adibidez, harrera-etxetik egoitza batera.
3. Harrera-familia batera joatea.
4. Adopzioa lortzea.
5. Adin nagusira heldu eta emantzipatzea.

Adingabeak alta jasotzen duen unean, zentroak jarraipen guztien azken txostena emango dio; bertan azalduko dira haren nortasunari buruzko ibilbide guztiak: gaitasunak, jarrerak, emaitza akademikoak, trebetasunak, jokabideak, portaera emozionalak, konpetentzia soziolaboralak, eta abar.

Adingabeak familietatik bereiztea azkeneko aukera bada ere —eta foru-aldundiak saiatzen dira familien arazoak konpontzen, baliabideak jarrita haien eskuetan—, haur eta gazte asko bizi dira oraindik ere foru-aldundien etxebizitzetan edota egoitzetan.

Etxebizitza horietan, adingabeen beharrei erantzuten diete, hezitzaileen lan profesionalaren bidez adingabe horietako bakoitzari lagunduz. Horixe da askotan babesik onena haur horientzat. Hala ere, beste mutiko eta neskato batzuek familiaren babesa behar izaten dute, eta horientzat harrera-familiak proposatzen dira.

## 2.4. HARRERA-FAMILIAK

Familia-arreta eskaintzeko erabiltzen den baliabide bat da, eta haurra epe jakin batean ondo zaindu ezin duen familia biologikoaren ordezkotako edo osagarri modura dago planteatuta.

Familia-harrera legezko neurri bat da, eta, harrera horren bidez, adingabearen zaintza pertsona edo familia bati ematen zaio, aldi baterako zaindu, elikatu eta hezi dezan. Horrela, haurraren familiaren osagarri bihurtzen da, hark zaindu ezin duenean. Adingabearen eta zaindu ezin duen familiaren aldeko ekintza bat da; baina familia-harrerak ez du berezko familia ordezkatu nahi, eta errespetatu egingo du familia biologikoa.

Familia-harreraren bidez, honako aukera hauek eskaini nahi zaizkie adingabeei:

1. Familiak bakarrik eman ditzakeen maitasuna eta babesa.
2. Komunitatean erabat txertaturik bizitzeko aukera.
3. Etorkizunean beren familia eratzen dutenean, familia-eredu egokia izatea.

Betidanik eta berez hartu izan dira haurrak familietan. Nork ez ditu ezagutu, gurasoek zaindu ezin eta, aitona-amonek, osaba-izebek edo auzokoek hartutako haurren kasuak. Beren etxeetan haurrak aldi baterako hartu, eta gurasoen zereginak bete izan dituzte familia horiek.

Familia-harrerak bi ezaugarri nagusi hauek ditu:

1. **Aldi baterako izatea.** Azken helburua adingabea bere etxera itzultzea da, familiak izan dituen arazoak gainditu ondoren.
2. **Bisiten bidez familiarekin harremanetan egotea.** Adingabeak babesteko ardura foru-aldundiak duenez, bera izango da, epaitegiaren aginduz, bisitak erregulatzen dituen, adingabeari zer komeni zaion ikusi ondoren.

Ez dira nahastu behar adopzioa eta familia-harrera. Adopzioa egoera finko eta itzulezina da; familia-harrera, berriz, aldi baterako egoera da, familiara itzuli bitartekoa. Horregatik da hain beharrezkoa bisiten bidez harremanari eustea.

Adingabe bakoitzak dituen behar berezietan oinarrituz erabakitzen da zer motatako familia-harrera izango den.

Ondorengo bi harrera hauek erantzuten diete gaur egungo beharrei:

- I. **Familia zabalean harrera egitea.** Adingabearen jatorrizko familia zabaleko norbaitek egin dezake harrera (aitona-amonek, osaba-izebek...).
- II. **Familia ezezagunean harrera egitea** (borondatezko familia). Familia biologiko eta zabaletik kanpo dagoen beste familia batean egiten da harrera, horretarako prestatua dagoen familia batean.

Bi aukera horiek aintzat hartuta, harrera-familiak mota askotakoak izan daitezke:

- **Premiazko harrera-familia.** 0-6 urte bitarteko haurrentzat baino ez da, eta 3-6 hilabeterako izaten da, erakunde publikoa familia biologikoari diagnosia egiten ari zaion bitartekoa, hain zuzen ere.

- **Harrera-familia soila.** Adingabea jasotzen duen pertsonak edo familiak adingabearen familiaren zeregina beteko du. Aldi baterako izaera du; harrerak ez du izan behar bi urte baino gehiagorako, hasiera batean, behintzat.
- **Harrera-familia iraunkorra.** Adingabea pertsona edo familia batekin jarriko da bizitzen, baina aurrez ezingo da zehaztu zenbat denbora egongo den familia horretan, bi urte baino gehiagorako izango bada ere. Adingabearen adinak eta horren edo familiaren beste ezaugarri batzuek horrela egitea eskatuko dute; esaterako, familia-egitura oso kaltetua dagoenean, arazo psikiatrikoak daudenean, egoera judiziala argi ez dagoenean...
- **Adoptatu aurreko harrera-familia.** Erakunde publikoak bideratuko du, adingabearen adopzio-proposamena agintaritza judizialari helarazten dionean.
- **Asteburu eta oporraldietako harrera-familiak.** Familia hauek jai-egunetan, oporraldietan eta asteburuetan hartzen dituzte adingabeak familia-giroa eskaintzeko asmoarekin. Gaur egun, ezaguna da zailtasun handiak dituzten herrialdeetatik datozen haurrei harrera egitea: Saharakoak, Txernobylekoak...
- **Harrera-familia profesionalizatua.** Familia mota honek ordainsari baten truke hartzen ditu adingabeak. Harrera-familia profesionalizatua bizipen bereziki desegokiak izan dituen haurren aldeko ekintza da.

Harrera profesionalizatuaren zerbitzua 2007ko amaieran abiatu zen, Gipuzkoako Lurraldean, eta urte hauetan asko aurreratu da. Kudeaketaz, *Unión Latina Nuestra Señora De La Caridad* elkarteak arduratzen da, hitzarmen baten bidez.

Borondatezko familia-harrerarekiko ezberdintasunak hartzaileen profileen eta hartutako adingabeen egoeran daude. Hartzaileei dagokienez, prestakuntza tekniko espezifikoak izango dituzte. Profesional horiek dedikazio osoz arituko dira adingabeei laguntzen, eta ordainsaria jasoko dute laguntza horren truke. Adingabeek, berriz, behar eta ezaugarri bereziak dituzte (jaino berriak, anai-arrebak, ezintasunak...); eta bat baino gehiago hartzea eskatzen zaie familiei.

<b>BORONDATEZKO HARRERA-FAMILIA</b>	<b>HARRERA-FAMILIA PROFESIONALA</b>
Hartzailea: pertsona bakarra edo bikotea.	Hartzailea: pertsona bakarra, familian integratua edo ez.
Borondatezko harrera.	Harrerak izaera profesionala du.
Adingabeen ezaugarriak zehaztu gabeak dira.	Adingabeak behar eta gorabehera bereziak izan ditzake.
Familia hartzaileak prestakuntza eta laguntza teknikoa jasotzen ditu.	Hartzaile profesionalak prestakuntza eta laguntza teknikoa jasotzen ditu, baina aurrez ere baditu ezagutza bereziak haur-babesaren alorrean.
Familia hartzaileak diru-laguntza jasotzen du, hartutako adingabearen beharrei aurre egiteko.	Adingabearen beharrei aurre egiteko behar duen diru-laguntza jasotzeaz gain, hartzaile profesionalak ordainsaria jasoko du zerbitzu-prestazioen kontratuaren bidez.

Familia hartzailearen eredu jakinik ez dago: guraso bakarreko edo biko familiak, izatezko bikoteak edo ezkonduak, seme-alabak dituztenak edo ez dituztenak; adina eta ekonomia-egoera ere ezberdinak izaten dira guraso hartzaileen artean.

Oro har, familiek ondorengo baldintza hauek bete behar izaten dituzte:

- Familiako kide guztiek prest egon behar dute pauso hori emateko, hausnarketa egin eta erabaki bateratua erantzukizunez hartu ondoren.
- Argi izan behar da haurra familian hartu egingo dela, ez adoptatu.
- Adingabea bere historia, ohitura, familia eta izaerarekin onartu beharko da.
- Adingabearen bizitzan eman daitezkeen aldaketetara moldatzeko gaitasuna eta malgutasuna izan beharko dituzte.
- Prestakuntza eta aholkularitza profesionala hartzeko prest egon behar dute, prozesuak irauten duen bitartean.

### 2.4.1. Harrera bideratzeko prozesua

#### Prestakuntza eta balorazioa

Familia-harrera egin nahi duen edonork Foru Aldundiko Gizarte Politikako Departamenduari jakinarazi behar dio. Oinarrizko informazioa jasoko du, eta prestaketa jasotzen ari den bitartean, aurretiaz egindako eskaera bideratuko da.

Zalantzak argitu ondoren, harreraren alderdi juridiko, administratibo, psikologiko eta heziketakoari buruzko azalpena egingo zaie taldean egiten den prestaketa-saio batean. Horretarako saioak maiz antolatzen ditu foru-aldundi bakoitzak.

Aurrera jarraitu nahi izanez gero, banakako balorazio-prozesuan parte hartuko dute. Prozesu horretan, eskaera egin duen familia egokia den jakin nahi izaten da. Alderdi pertsonalak, bikotekoak, familiakoak eta gizartekoak hartuko dira kontuan, baita harreraren aurrean duten jarrera ere. Balorazio-prozesua elkarrizketaren eta berariazko proba psikoteknikoen bidez gauzatuko da, eta, horrez gain, familiaren etxera bisita egingo dute.

Balorazioan, ez da neurtzen guraso ona izateko gaitasuna, familia izateko gaitasuna baizik. Hau da, haurren ongizatea bermatzea da kontuan izango den irizpide nagusia.

Prozesu hori amaitu eta gero, familia hori egokitzen joz gero, zain dauden familien itzarote-zerrendan sartuko dute, horrelako familia bat behar duen adingabea izan arte.

#### Adingabea familian integratzea

Haurra edo gaztea harrera-familian integratzeko prozesuak hiru etapa ditu:

- **Familia hautatzea.** Adingabeari harentzat egokia izan litekeen familia bat izendatzen zaio. Horretarako, aintzat hartzen dira adingabearen ezaugarri pertsonalak eta beharrak, alde batetik, eta proposatutako familiaren funtzionamendua, bestetik.
- **Elkarrengana moldatzea.** Haurrak eta familiak elkar ezagutzen dute, eta haurra poliki-poliki familiaren etxean sartzen hasten da. Fase honen helburua da elkarrekin nolako harremanak dituzten ikustea, elkarrengana egokitzen laguntzea.
- **Harrera eratzea.** Foru-aldundiak adingabearen zaintza familiaren esku uzten du, familiak haurra maitatu, zaindu eta hezi dezan. Bi aldeek harreraren ezaugarriak biltzen dituen kontratu bat sinatzen dute. Haurraren premiak eta familia biologikoaren egoera kontuan hartuta zehazten dira ezaugarri horiek.

## 2.5. ADOPZIOA

Beren familian jarraitu ezin duten eta familia-ingurune iraunkorra behar duten adingabeentzako babes-neurri bat da.

Adopzioak adingabearen eta familia biologikoaren arteko lege-lotura guztiak eteten ditu, eta familia biologikoak dituen eskubide eta betebeharretan oinarritutako harremana sortzen da haurraren eta familia adoptatzailearen artean.

Adopzioa epailearen bidez eratzen da beti, eta hamabi urtetik gorako adingabeek beren baimena eman behar izaten dute. Horren osteko ondorio legala da adingabeak bere familia biologikoarekin izandako lotura guztia desagertzea; hori dela eta, adingabea adoptatzaileen seme/alaba bihurtzen da, legezko eragin guztietarako, eta, behin hori gauzatuz gero, itzulezina da prozesua.

Adopzioa gaur egun bi motatakoa da:

- **Adopzio nazionala.** Foru-aldundiaren tutoretzapean dagoen haur bat adoptatzea.
- **Nazioarteko adopzioa.** Atzerriko herrialde bateko haur bat adoptatzea.

### 2.5.1. Adopzio nazionala

Egoera hauetan dauden adingabeak bakarrik adopta daitezke:

- Emantzipatuta ez dauden 18 urtetik beherako adingabeak.
- 14 urte bete baino lehenagotik adoptatzaileekin etenik gabe bizi izan diren adingabeak.
- Hainbat arrazoiengatik babesik gabe dauden adingabeak:
  - abandonatuak izan direnak eta gurasoen berri ez daukatenak
  - epaileak gurasoei haurren zaintza kendu eta foru-aldundiaren tutoretzapean daudenak
  - adopzioa borondatez onartu duten gurasoen seme-alabak

Bestalde, gaur egun adoptatu ezin diren adingabe ugari bizi dira egoitzetan, ustez badutelako nonbait familia bat haien ardura har lezakeena.

Adopzio nazionalerako prozesua honako hau izaten da:

1. **Adopzioari buruzko informazioa.** Gizarte-langilearekin elkarriketa bat adostu eta agiriak entregatzen dira. Erregistroaren bitartez, bidezko agiriak jaso eta espedientea prestatzen da.
2. **Administrazioaren ebazpena.** Azterketa psikosozialak egiten dituzte; taldeak balorazioa eta hautaketa egiten ditu. Ondoren, txostena prestatu eta Adopzioen Batzordeari proposamena egiten zaio. Sasoi hau familiarentzat itxaroteko eta prestatzeko denbora izaten da.
3. **Epailearen ebazpena.** Adingabearen eta haren egoeraren balorazioa egiten da. Adingabeari familia bat esleitzen zaio Auto Judizialaren bidez. Adingabeari eta adoptatzaileei laguntza emateko, jarraipena egiten du foru-aldundiak.

Laburbilduz, hau litzateke guraso adoptatzaileek egin beharreko bidea:

- Hasierako informazioa jasotzea.
- Foru-aldundiko gizarte-zerbitzuetan, elkarriketa pertsonalak izatea eta orientabideak jasotzea.
- Eskaria erregistroan sartzea eta espedientea hastea.
- Azterketa psikosozialak, pertsonalak eta balorazioa egitea, hautaketa-fasean onartuak izateko.
- Adopzioen Batzordearen Egokitasun Ziurtagiria baieztatzea, foru-aginduaren bitartez.
- Adopziorako proposamena jasotzea, epailearen ebazpenaren bidez.

Eta hori guztia tramitatzeko, honako agiri hauek eskatzen dira:

- eskabide homologatua
- NANaren fotokopia eta bikotearen edo familiaren argazkiak
- hitzez hitzezko jaiotza-ziurtagiria
- hitzez hitzezko ezkontza-ziurtagiria edo bizikidetzako ziurtagiria
- familia-liburuaren fotokopia
- banantze- edo dibortzio-sententzia (aurreko ezkontzen kasuan)
- errolda-ziurtagiria
- diru-sarrera ekonomikoen ziurtagiria (nomina edo errenta-aitorpena)
- familia-medikuaren edo espezialistaren txostena
- zigor-aurrekaririk ez dutela ziurtatzen duen agiria.

### 2.5.2. Nazioarteko adopzioa

Nazioarteko adopzioen kasuetan, adingabeari bere jatorriko herrialdean lortu ezin duen garapen pertsonala bideratzeko aukera ematen zaio. Hau da, atzerriko adingabeentzako babes-baliabide gisa erabiltzen da.

Atzerriko haur bat adoptatzean, kontuan izan behar da bi legedik esku hartzen dutela, haurraren jatorriko herrialdekoak eta adopzioarako aurkezten diren pertsonak bizi diren herrialdekoak. Beraz, gerora adopzioan arazorik egon ez dadin, bi herrialdeetako araudiek eskatzen dituzten baldintzak aintzakotzat hartu beharko dira. Hala ere, adingabearen herrialdean indarrean dagoen araudiari jarraituz egingo da adopzioa.

Oso garrantzitsua da, beraz, adopzio-eskaintza egiten duen herrialdeko araudiaz ondo informatzea eta hemengo araudiarekin bateragarria den ikustea. Hala, adingabea bere herrialdetik atera daitekeela ziurtatuko da, erabateko adopzio-ebazpenarekin, adopzio sinplearekin, tutoretzan edo zaintzan. Ziurtasun hori izatea behar-beharrezkoa da, adopzioak gure herrialdean erabateko efektua izan dezan.

Hona hemen nazioarteko adopzioa bideratzeko urratsak:

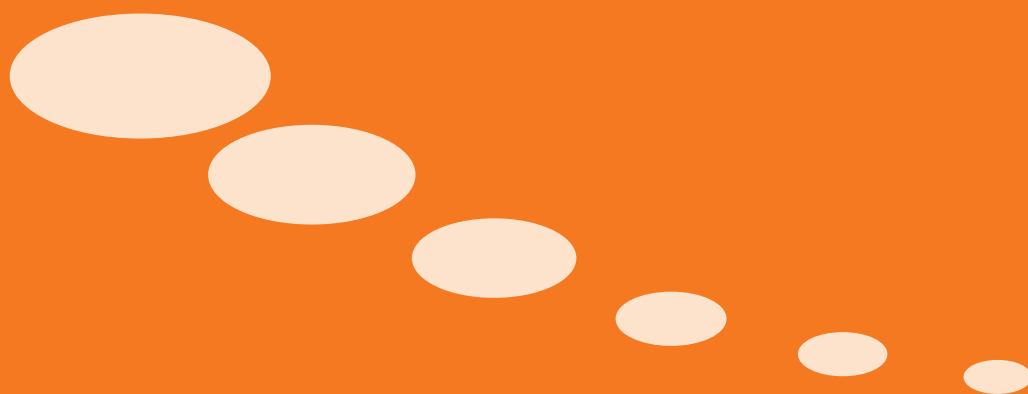
1. Aukeratu den herrialdeko enbaxada, kontsuletxe edo organismoan informazioa eskatzea.
2. Herrialde jakin batzuetan jarduteko baimenduta dauden "agentzietan" kontsulta egitea.
3. Dagokion administrazioari —EAEEn aldundiak dira— adoptatu nahi duen pertsona edo familiaren egokitasuna baloratzen duten txostenak eskatzea.
4. Dokumentu guztiak legeztaturik aurkeztea, herrialde bakoitzeko araudia kontuan izanda.
5. Haurraren jatorrizko herrialdera joatea, hura jasotzera.
6. Erregistro Zibilean haurraren izena ematea, herritartasuna lor dezan.
7. Eskumena duen administrazioak —EAEEn aldundiak dira— familiaren eta adoptatuaren egoeraren jarraipena egingo du.

## BIBLIOGRAFIA

- SORRIBAS, Montse; GARCIA, Alicia; GRAS, Mercé: *Intervención con familias y atención a menores en riesgo social*, Altamar, S.A. Bartzelona. 2008.
- ARRUABARRENA MADARIAGA, Ignacia: *Haurren babesa: eskolaren eginkizuna*, © Nafarroako Gobernua, Gizarte Ongizate, Kirol eta Gazteria Departamentua. Familiaren Zuzendaritza Nagusia. 2007.
- TABERA, Maria Victoria; RODRIGUEZ DE LORZA, Marta: *Intervención con familias y atención a menores*. Editorial Editex, S.A. 2010 Madril.
- Gipuzkoako Foru Aldundiaren web-orria: *gipuzkoa.net*
- Bizkaiko Foru Aldundiaren web-orria: *bizkaia.net*







LANBIDE  
EKIMENA